

Η ζημιά είναι μεγάλη αλλά αναστρέψιμη

3 Ιουλίου 2015

σελ.

Βασικοί δείκτες	2
ΑΕΠ	3
Οικονομικό κλίμα	4
Οικονομική συγκυρία	5
Απασχόληση	6
Τιμές - Αμοιβές	7
Χρηματοδότηση	8
Δημοσιονομικά στοιχεία	9
Ανταγωνιστικότητα	10
Περιβάλλον	11
Γεωργία – κτηνοτροφία	12
Βιομηχανία	13
Κατασκευές	15
Λιανικό εμπόριο	16
Υπηρεσίες	17
Εξαγωγές	18
Τουρισμός	19
Μεταφορές	20
Ναυτιλία	21

Η συνεχιζόμενη αβεβαιότητα και η κορύφωσή της τις τελευταίες ημέρες του Ιουνίου, με τη διακοπή των διαπραγματεύσεων και την ανακοίνωση **διεξαγωγής δημοψηφίσματος, του οποίου το αποτέλεσμα ενδέχεται να θέσει σε κίνδυνο την παραμονή της Ελλάδας στη ζώνη του Ευρώ, έχει προκαλέσει ήδη μεγάλη ζημιά στις επιχειρήσεις** και το γενικότερο οικονομικό κλίμα. Η διακοπή χρηματοδότησης βασικών λειτουργιών της οικονομίας και των επιχειρήσεων μετά την επιβολή ελέγχων στην κίνηση κεφαλαίων αρχίζει ήδη να επηρεάζει τον παραγωγικό και κοινωνικό ιστό της χώρας. Η ανάκαμψη που ξεκίνησε το 2014 και τα θετικά σημάδια κατά το πρώτο 5μηνο του έτους, κυρίως από τον τουρισμό, τις εξαγωγές, και τη βιομηχανική παραγωγή, κινδυνεύουν να ανατραπούν πλήρως και η οικονομία να εισέλθει σε μια νέα μακροχρόνια ύφεση με ανυπολόγιστες συνέπειες. Ωστόσο η ζημιά δεν είναι ανεπανόρθωτη. **Η επίτευξη συμφωνίας με τους ευρωπαίους εταίρους μας και το Δ.Ν.Τ., έστω και την τελευταία στιγμή, θα μπορέσει να αποτρέψει την ολοκληρωτική καταστροφή της οικονομίας** και να διασφαλίσει τη συνέχιση της δυναμικής που σημειώθηκε κατά τους πρώτους μήνες του 2015.

Ειδικότερα, σύμφωνα με στοιχεία που ανακοινώθηκαν **τον τελευταίο μήνα:**

- Οι εξαγωγές παρουσίασαν εντυπωσιακή άνοδο το διάστημα Ιαν - Απρ 2015 (+14,8% χωρίς τα πετρελαιοειδή). Αξιοσημείωτη είναι η πορεία των εξαγωγών βιομηχανικών προϊόντων (+13,7%) οι οποίες κινούνται ανοδικά για 9^ο συνεχόμενο μήνα τον Απρίλιο, όπως επίσης και των αγροτικών προϊόντων (+21%).
- Στον τομέα του τουρισμού, κατά την περίοδο Ιαν - Απρ 2015 τόσο οι αφίξεις ταξιδιωτών (+39,1%) όσο και οι εισπράξεις (+14,4%), υπό κανονικές συνθήκες, προσφέρουν ενδείξεις για χρονιά-ρεκόρ το 2015.
- Η βιομηχανική παραγωγή κινήθηκε ανοδικά κατά το πρώτο 4μηνο του 2015 (+1,9%), ενώ η παραγωγή της μεταποίησης χωρίς τα πετρελαιοειδή (+2,7%) παρουσιάζει αύξηση για 7 συνεχόμενους μήνες, με μόνη εξαίρεση τον Ιανουάριο που σημειώθηκε οριακή μείωση.
- Η ιδιωτική οικοδομική δραστηριότητα καταγράφει αξιοσημείωτη άνοδο το Α' 3μηνο του 2015 (+29,2%). Αντίστοιχη εικόνα εμφανίζεται και στον δείκτη παραγωγής στις κατασκευές (+38,4%).
- Ο αγροτικός τομέας φαίνεται να ανακάμπτει από το 2014, καθώς βελτιώνονται οι όροι εμπορίου στη γεωργία – κτηνοτροφία διαμορφώνεται μια αυξητική τάση στην ακαθάριστη προστιθέμενη αξία. Επίσης, ο αριθμός των απασχολούμενων παραμένει σταθερός (480 χιλ.), γεγονός που υποδηλώνει αύξηση της παραγωγικότητας του τομέα. Τα στοιχεία προοιωνίζουν αύξηση του πραγματικού κατά κεφαλή εισοδήματος των αγροτών το 2015.
- Οι δείκτες που σχετίζονται με το περιβάλλον και ειδικότερα οι εκπομπές CO2 παρουσιάζουν βελτιωμένες επιδόσεις.

Από την άλλη πλευρά:

- Επιδεινώνεται περαιτέρω το οικονομικό κλίμα τον Ιούνιο του 2015, καταγράφοντας χαμηλό 22 μηνών. Στην ίδια κατεύθυνση και η καταναλωτική εμπιστοσύνη, η οποία υποχωρεί σταθερά τους τελευταίους 4 μήνες, παραμένοντας ωστόσο σε επίπεδα υψηλότερα από εκείνα των τελευταίων 3 ετών, λόγω της μεγάλης ανόδου που είχε σημειωθεί τον Φεβρουάριο του 2015.
- Σε χαμηλό επίπεδο παραμένει ο δείκτης υπευθύνων προμηθειών στη μεταποίηση (PMI) τον Ιούνιο του 2015 (46,9 μονάδες κυρίως λόγω μείωσης παραγγελιών), τιμή χαμηλότερη από του Μαΐου και η δεύτερη χαμηλότερη σε διάστημα δύο ετών (κάτω του 50 ο δείκτης υποδηλώνει αρνητικές προδοκίες για την μεταποιητική παραγωγή).
- Η ανεργία παραμένει σε υψηλά επίπεδα το Α' 3μηνο του 2015 (26,6%) και μάλιστα διαμορφώνεται σε υψηλότερο επίπεδο σε σχέση με το Δ' 3μηνο του 2014 (26,1%).
- Ο όγκος λιανικών πωλήσεων υποχωρεί τον Απρίλιο (-1,5% χωρίς τα καύσιμα), ενώ το διάστημα Ιαν - Απρ σημειώνει οριακή άνοδο (+0,6%), στην οποία συνέβαλε αρνητικά η πτώση των πωλήσεων τροφίμων (-7%).
- Συνεχίστηκε η εκροή καταθέσεων των νοικοκυριών (€-3 δισ.) και των επιχειρήσεων (€-0,5 δισ.) τον Μάιο του 2015.
- Αρνητική εξακολουθεί να είναι τον Μάιο του 2015 η ροή χρηματοδότησης προς τον ιδιωτικό τομέα (€-253 εκατ.).
- Συνεχίζεται η υποχώρηση των τιμών, με τον δείκτη τιμών καταναλωτή να καταγράφει μείωση τον Μάιο (-2,1%) για 27ο συνεχόμενο μήνα.

Μιχάλης Μασουράκης
Chief Economist

E: mmassourakis@sev.org.gr
T: +302115006104

Μιχάλης Μητσόπουλος
Senior Advisor

E: mmitsopoulos@sev.org.gr
T: +302115006157

Θανάσης Πρίντσιπας
Associate Advisor

E: printsipas@sev.org.gr
T: +302115006176

Οι απόψεις στην παρούσα έκθεση είναι των συγγραφέων και όχι απαραίτητα του ΣΕΒ. Ο ΣΕΒ δεν φέρει καμία ευθύνη για την ακρίβεια ή την πληρότητα των πληροφοριών που περιλαμβάνει η έκθεση.

Βασικοί δείκτες

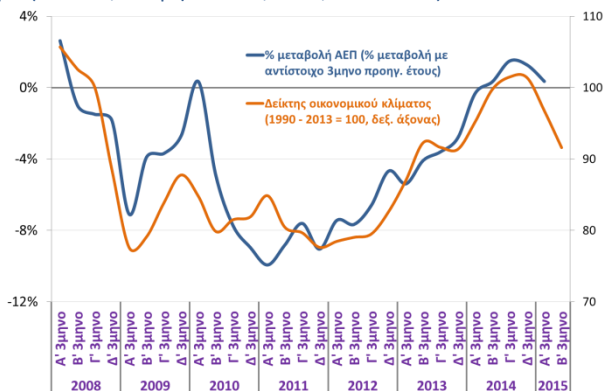
	Μεταβολή 2015 / 2014	Περίοδος
Οικονομικό κλίμα	↓ 90,7 / 98,2	Ιουν15 / Φεβ15
Καταναλωτική εμπιστοσύνη	↓ -46,8 / -30,6	Ιουν15 / Φεβ15
% που προβλέπει επιδείνωση της οικονομικής κατάστασης νοικοκυριών	53% / 33%	Ιουν15 / Φεβ15
% που προβλέπει επιδείνωση της οικονομικής κατάστασης χώρας	54% / 30%	Ιουν15 / Φεβ15
% που θεωρεί απίθανο να αποταμιεύσει	77% / 72%	Ιουν15 / Φεβ15
% που προβλέπει αύξηση της ανεργίας	57% / 36%	Ιουν15 / Φεβ15
Βιομηχανική παραγωγή	1,9%	Ιαν - Απρ 15
Μεταποίηση (χωρίς πετρελαιοειδή)	2,7%	Ιαν - Απρ 15
Παραγωγή στις κατασκευές	38,4%	Α' 3μηνο 15
Κτίρια	22,9%	Α' 3μηνο 15
Έργα πολιτικού μηχανικού	53,5%	Α' 3μηνο 15
Ιδιωτική οικοδομική δραστηριότητα (όγκος σε μ3)	29,2%	Α' 3μηνο 15
Λιανικές πωλήσεις (όγκος)	-0,5%	Ιαν - Απρ 15
Χωρίς καύσιμα και λιπαντικά αυτοκινήτων	0,6%	Ιαν - Απρ 15
Άδειες κυκλοφορίας αυτοκινήτων	28,4%	Ιαν - Μάι 15
Έσοδα δημοσίου από τέλη κινητής τηλεφωνίας	-5,8%	Α' 3μηνο 15
Εξαγωγές αγαθών χωρίς καύσιμα ΕΛΣΤΑΤ (σε τρέχουσες τιμές)	14,8%	Ιαν - Απρ 15
Τουρισμός – εισπράξεις	14,4%	Ιαν - Απρ 15
Μεταφορές – εισπράξεις	1,6%	Ιαν - Απρ 15
Λοιπές υπηρεσίες* – εισπράξεις	-0,1%	Ιαν - Απρ 15
Εισερχόμενη ταξιδιωτική κίνηση (ταξιδιώτες)	39,1%	Ιαν - Απρ 15
Καθαρές προσλήψεις (μεταβολή περιόδου)	+ 194.533 άτομα	Ιαν - Μάι 15
Καθαρές προσλήψεις (ετήσια μεταβολή)	+ 33.587 άτομα	Ιαν - Μάι 15
Απασχόληση (μεταβολή περιόδου)	- 18.308 άτομα	Μαρ15 / Δεκ14
Απασχόληση (ετήσια μεταβολή)	+ 14.056 άτομα	Μαρ15 / Μαρ14
ΑΕΠ (σε σταθερές τιμές)	0,4%	Α' 3μηνο 15
Ιδιωτική κατανάλωση	1,6%	Α' 3μηνο 15
Επενδύσεις σε κατοικίες	-30,5%	Α' 3μηνο 15
Επενδύσεις σε κατασκευές (πλην κατοικιών)	-20,4%	Α' 3μηνο 15
Επενδύσεις σε μηχανολογικό εξοπλισμό	23,6%	Α' 3μηνο 15
Εξαγωγές αγαθών και υπηρεσιών	1,3%	Α' 3μηνο 15

Πηγή: ΙΟΒΕ, ΕΛΣΤΑΤ, ΤτΕ, Υπ. Απασχόλησης

* περιλαμβάνονται δραστηριότητες κατασκευαστικών επιχειρήσεων στο εξωτερικό, εξαγωγές λογισμικού, τεχνολογίας κλπ

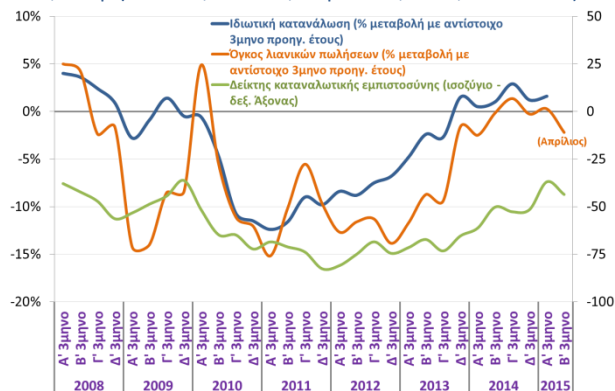
ΑΕΠ

Μεταβολή ΑΕΠ (εποχικά διορθωμένα στοιχεία) και οικονομικό κλίμα (ΕΛΣΤΑΤ, Α' 3μηνο 2015, IOBE, Ιουν. 2015)



Οριακή αύξηση 0,4% παρουσιάζει το ΑΕΠ το Α' 3μηνο του 2015 σε σχέση με το αντίστοιχο 3μηνο του 2014, ενώ υποχωρεί σε σύγκριση με το Δ' 3μηνο του 2014.

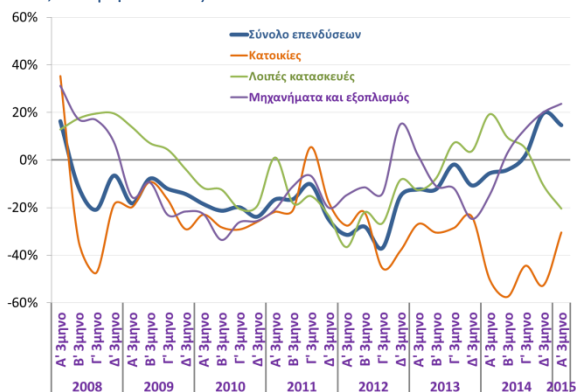
Ιδιωτική κατανάλωση, λιανικές πωλήσεις, καταναλ. εμπιστοσύνη (ΕΛΣΤΑΤ, Α' 3μηνο 2015, ΕΛΣΤΑΤ, Απρ. 2015, IOBE, Ιουν. 2015)



Ενισχύεται οριακά ο ρυθμός αύξησης της ιδιωτικής κατανάλωσης το Α' 3μηνο του 2015, ακολουθώντας την πορεία της καταναλωτικής εμπιστοσύνης, η οποία όμως υποχωρεί το Β' 3μηνο του 2015.

Επενδύσεις

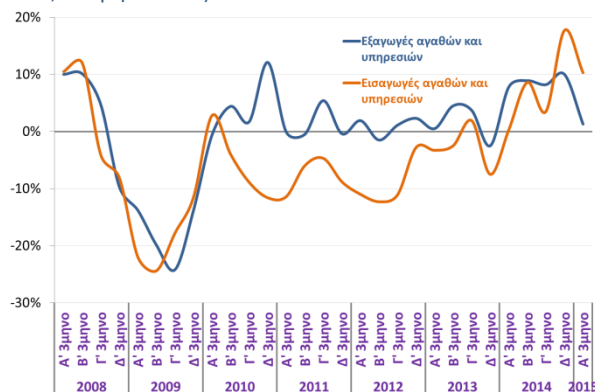
(ΕΛΣΤΑΤ, Α' 3μηνο 2015)



Μικτή εικόνα παρουσιάζουν οι επενδύσεις το Α' 3μηνο του 2015, με αρνητική μεταβολή στις επενδύσεις σε κατασκευές, αλλά θετική επίδοση στο σύνολο, κυρίως λόγω της αύξησης των επενδύσεων σε μηχανήματα και εξοπλισμό.

Καθαρές εξαγωγές

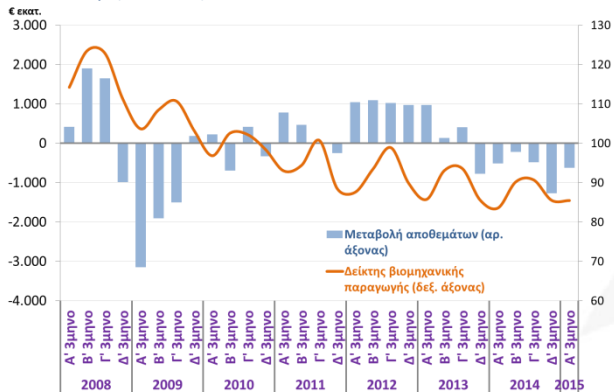
(ΕΛΣΤΑΤ, Α' 3μηνο 2015)



Υποχωρεί ο ρυθμός ανόδου τόσο των εξαγωγών όσο και των εισαγωγών αγαθών και υπηρεσιών το Α' 3μηνο. Οι εξελίξεις αυτές επηρεάζονται από την πτώση των τιμών πετρελαίου και τη διακύμανση των συναλλαγματικών ισοτιμιών.

Μεταβολή αποθεμάτων (τρέχουσες τιμές, € εκατ.)

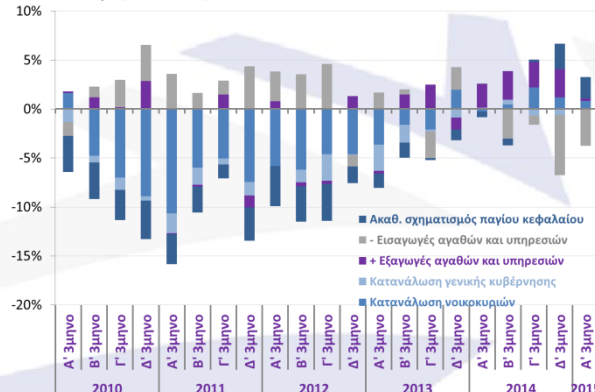
(ΕΛΣΤΑΤ, Α' 3μηνο 2015)



Αρνητική παρέμεινε η μεταβολή αποθεμάτων σε όλη τη διάρκεια του 2014 και κατά το Α' 3μηνο του 2015, συμβάλλοντας αρνητικά στην αύξηση του ΑΕΠ.

Συμβολή στην αύξηση του ΑΕΠ

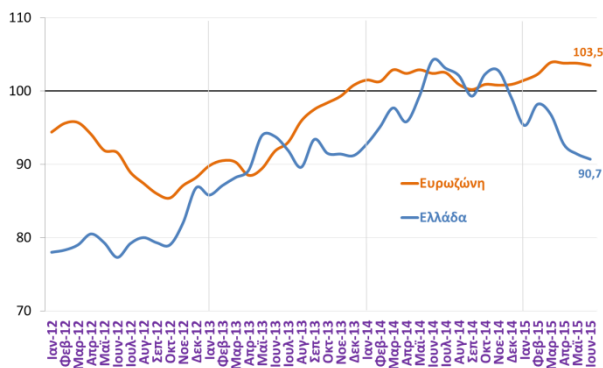
(ΕΛΣΤΑΤ, Α' 3μηνο 2015)



Από το 2010 έχει μετριαστεί η αρνητική συμβολή της τελικής κατανάλωσης στη μεταβολή του ΑΕΠ, ενώ το 2014 και το Α' 3μηνο του 2015 είχε θετική συμβολή. Η συμβολή των επενδύσεων γίνεται επίσης θετική από το Δ' 3μηνο του 2014.

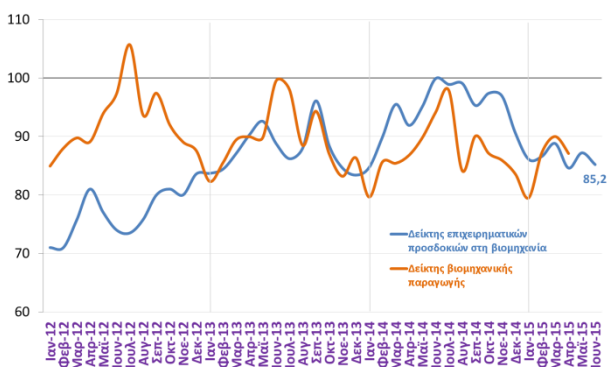
Οικονομικό κλίμα

Δείκτης οικονομικού κλίματος - Ελλάδα και Ευρωζώνη
(1990 - 2013 = 100, IOBE, Ιουν. 2015)



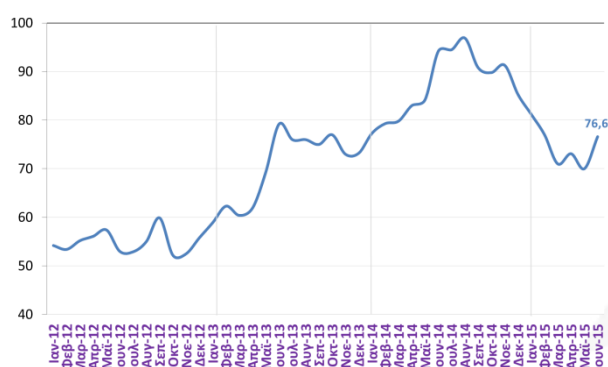
Επιδεινώνεται περαιτέρω το οικονομικό κλίμα τον Ιούνιο του 2015, καταγράφοντας χαμηλό 22 μηνών. Σημειώνεται ότι στα στοιχεία δεν έχουν αποτυπωθεί οι προσδοκίες από τις 26 Ιουνίου και μετά, όταν ανακοινώθηκε η διενέργεια δημοψηφίσματος.

Δείκτης επιχειρηματικών προσδοκιών στη βιομηχανία - Ελλάδα
(1996 - 2006 = 100, IOBE, Ιουν. 2015)



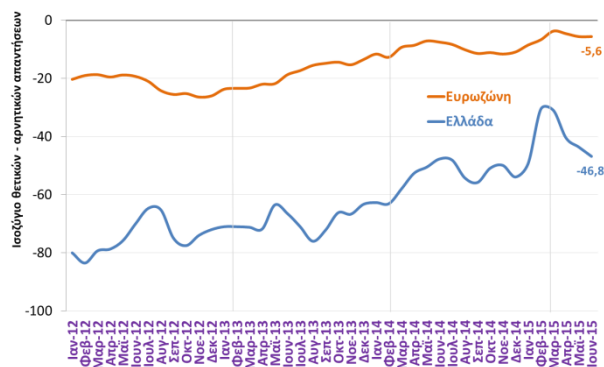
Ο δείκτης επιχειρηματικών προσδοκιών στη βιομηχανία υποχωρεί τον Ιούνιο του 2015, γεγονός το οποίο αποδίδεται κυρίως στην αρνητική μεταβολή στις τρέχουσες παραγγελίες και τις προβλέψεις για την εξέλιξη της παραγωγής.

Δείκτης επιχειρηματικών προσδοκιών στις υπηρεσίες - Ελλάδα
(1998 - 2006 = 100, IOBE, Ιουν. 2015)



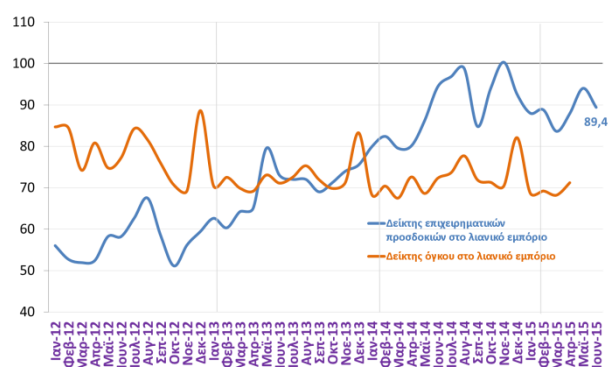
Βελτιωμένες είναι οι επιχειρηματικές προσδοκίες στις υπηρεσίες τον Ιούνιο του 2015, με μικτές όμως τάσεις μεταξύ των υποκλάδων. Άνοδο παρουσιάζουν οι ενδιάμεσοι χρηματοπιστωτικοί οργανισμοί και οι διάφορες δραστηριότητες, ενώ επιδεινώνονται οι δείκτες στον τουρισμό και την πληροφορική.

Δείκτης καταναλωτικής εμπιστοσύνης - Ελλάδα και Ευρωζώνη
(IOBE, Ιουν. 2015)



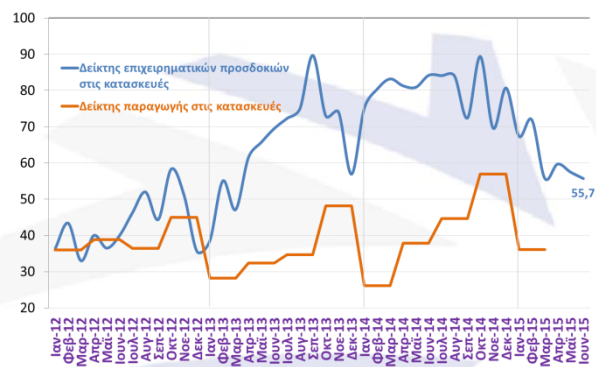
Η καταναλωτική εμπιστοσύνη επίσης επιδεινώνεται τον Ιούνιο του 2015, παραμένοντας ωστόσο σε επίπεδα υψηλότερα από εκείνα των τελευταίων 3 ετών, λόγω της μεγάλης ανόδου που είχε σημειωθεί τον Φεβρουάριο του 2015.

Δείκτης επιχειρηματικών προσδοκιών στο λιανικό εμπόριο - Ελλάδα
(1996 - 2006 = 100, IOBE, Ιουν. 2015)



Πτώση των προσδοκιών καταγράφεται σε όλους σχεδόν τους επιμέρους κλάδους του λιανικού εμπορίου τον Ιούνιο του 2015, με τις εκτιμήσεις για τις τρέχουσες πωλήσεις και τις προβλέψεις για τη βραχυπρόθεσμη εξέλιξη τους να χειροτερεύουν, ενώ οι εκτιμήσεις για τα αποθέματα αποκλιμακώνονται.

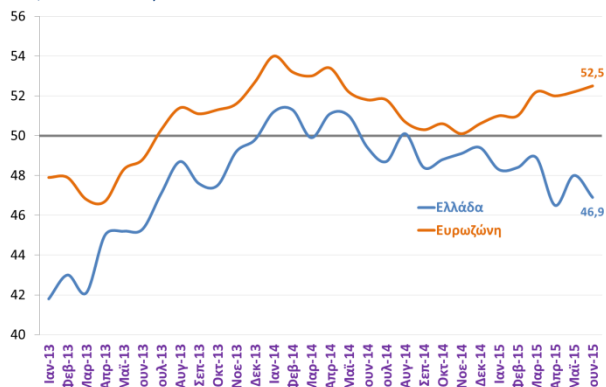
Δείκτης επιχειρηματικών προσδοκιών στις κατασκευές - Ελλάδα
(1996 - 2006 = 100, IOBE, Ιουν. 2015)



Μικρή επιδείνωση παρουσιάζουν τον Ιούνιο του 2015 οι επιχειρηματικές προσδοκίες στις κατασκευές, η οποία οφείλεται στην υποχώρηση του δείκτη στις κατασκευές δημόσιων έργων. Αντίθετα, ο δείκτης επιχειρηματικών προσδοκιών στις ιδιωτικές κατασκευές ενισχύεται αισθητά.

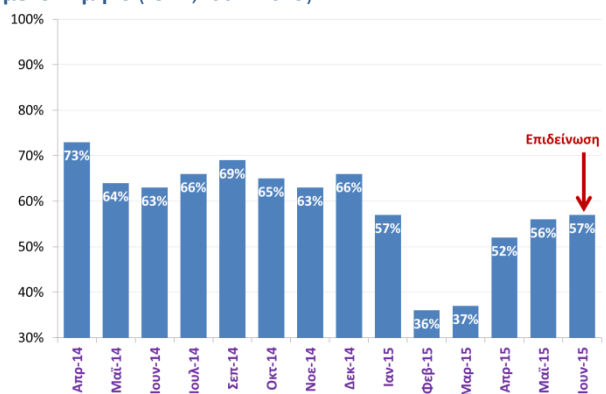
Οικονομική συγκυρία

Δείκτης υπευθύνων προμηθειών (PMI) στη μεταποίηση (Markit, Ιουν. 2015)



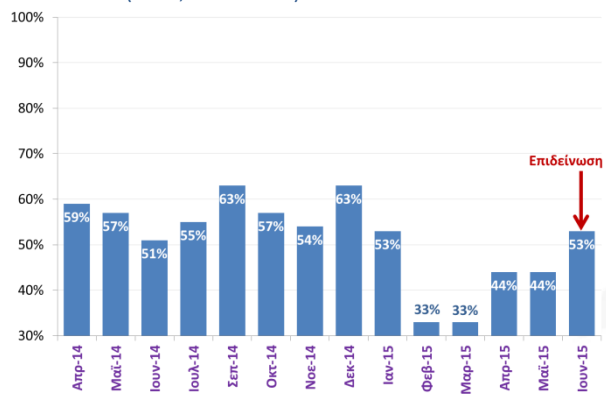
Στις 46,9 μονάδες ο δείκτης PMI τον Ιούνιο του 2015, τιμή χαμηλότερη από τις 48 μονάδες του Μαΐου και η δεύτερη χαμηλότερη σε διάστημα δύο ετών. Η παραγωγή καταγράφει την εντονότερη μείωση τα τελευταία δύο έτη και οι παραγγελίες εξαγωγών υποχωρούν έντονα.

Ποσοστό νοικοκυριών που εκτιμούν ότι η ανεργία θα αυξηθεί το επόμενο 12μηνο (IOBE, Ιουν. 2015)



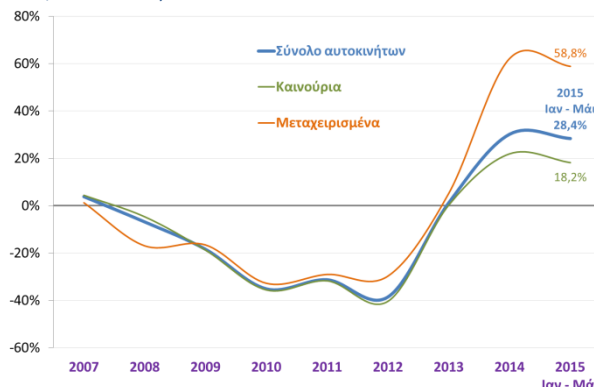
Επιδεινώνονται εκ νέου τον Ιούνιο του 2015 οι προβλέψεις των νοικοκυριών για την εξέλιξη της ανεργίας του επόμενου 12 μήνες, με το ποσοστό αυτών που προβλέπει άνοδο στο 57%.

Ποσοστό νοικοκυριών που εκτιμά ότι η οικονομική τους κατάσταση θα επιδεινωθεί (IOBE, Ιουν. 2015)



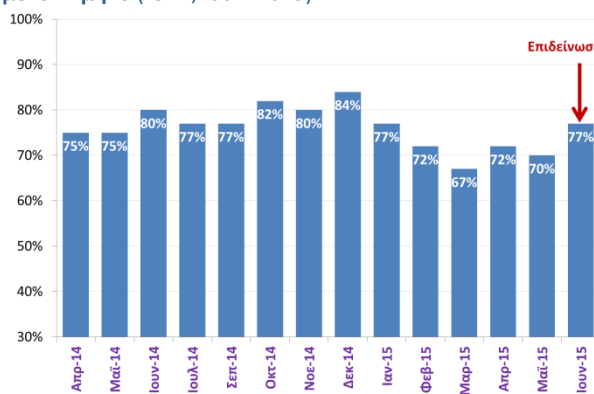
Σημαντική άνοδος του ποσοστού των νοικοκυριών που εκτιμά ότι η οικονομική του κατάσταση θα επιδεινωθεί. Από 44% τον Μάιο, ανήλθε στο 53% τον Ιούνιο του 2015.

Ετήσια % μεταβολή νέων αδειών κυκλοφορίας αυτοκινήτων (ΕΛΣΤΑΤ, Μάι. 2015)



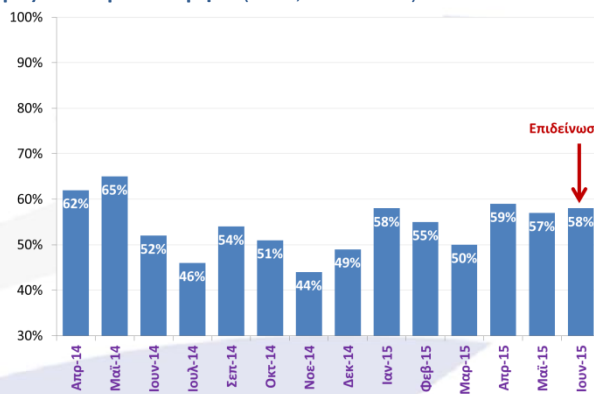
Αυξήθηκε κατά 27,9% η κυκλοφορία νέων οχημάτων τον Μάιο, γεγονός το οποίο επηρεάζει θετικά η αύξηση του τουρισμού. Κατά την περίοδο Ιαν – Μάι 2015 κυκλοφόρησαν συνολικά για πρώτη φορά 53.671 αυτοκίνητα, παρουσιάζοντας αύξηση 28,4%, ενώ η αντίστοιχη αύξηση πέρυσι ήταν 24,7%.

Ποσοστό νοικοκυριών που θεωρεί απίθανο να αποταμιεύσει το επόμενο 12μηνο (IOBE, Ιουν. 2015)



Αυξάνεται στο 77% τον Ιούνιο του 2015 το ποσοστό των νοικοκυριών που θεωρεί απίθανη την αποταμίευση από 70% που ήταν τον προηγούμενο μήνα.

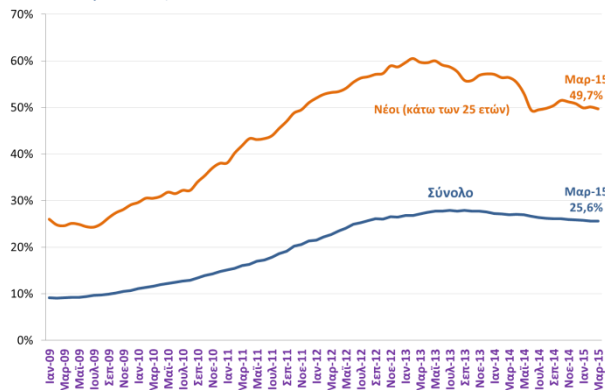
Ποσοστό νοικοκυριών που θα προβεί σε πολύ λιγότερες σημαντικές αγορές το επόμενο 12μηνο (IOBE, Ιουν. 2015)



Εξακολουθεί και τον Ιούνιο του 2015 να χειροτερεύει η πρόθεση των νοικοκυριών για σημαντικές αγορές, με το 58% αυτών να δηλώνει ότι θα προβεί σε πολύ λιγότερες αγορές.

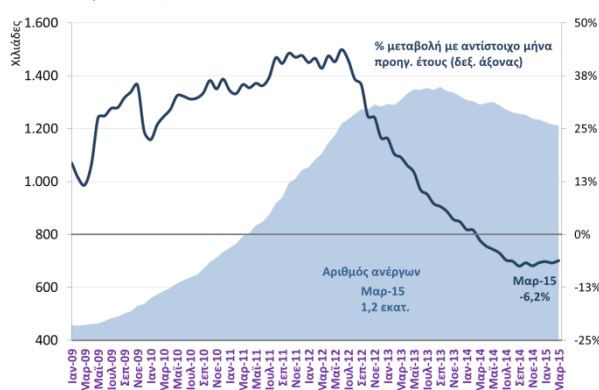
Απασχόληση

Ποσοστό ανεργίας (εποχικά διορθωμένα στοιχεία)
(ΕΛΣΤΑΤ, Μαρ. 2015)



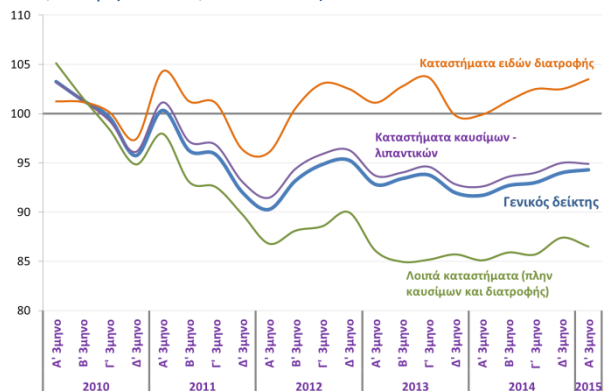
Ανακόπτεται η πτωτική πορεία της ανεργίας τον Μάρτιο. Αμετάβλητο σε σχέση με τον Φεβρουάριο, στο 25,6% παρέμεινε το ποσοστό ανεργίας. Άνεργος εξακολουθεί να βρίσκεται ένας στους δύο νέους.

Αριθμός ανέργων (εποχικά διορθωμένα στοιχεία)
(ΕΛΣΤΑΤ, Μαρ. 2015)



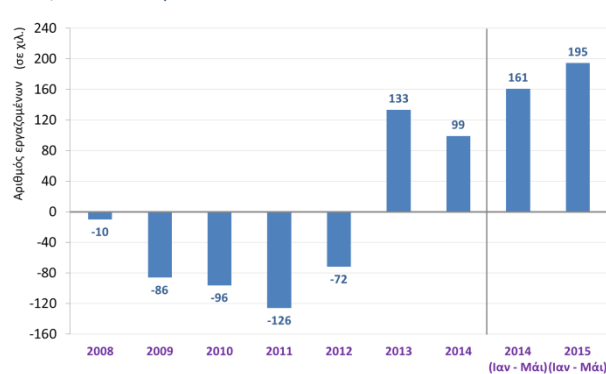
Ο αριθμός των ανέργων ανήλθε στους 1.211 χιλ. τον Μάρτιο, μειωμένος κατά 0,4% σε σχέση με τον προηγούμενο μήνα και 6,2% μειωμένος σε σχέση με τον Μάρτιο του 2014.

Δείκτης απασχολούμενων στο λιανικό εμπόριο
(ΕΛΣΤΑΤ, Α' 3μηνο 2015, 2010 = 100)



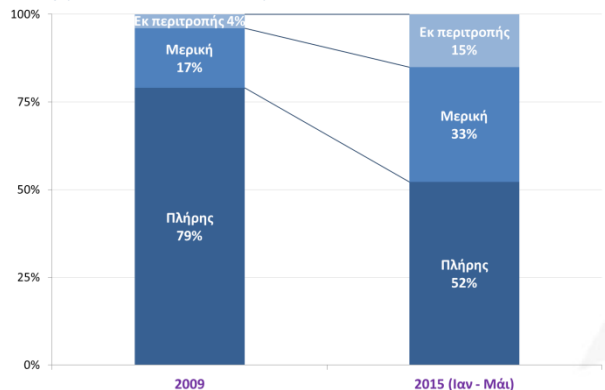
Θετική μεταβολή κατά 2,8% παρουσίασε ο δείκτης απασχολούμενων στο λιανικό εμπόριο το Α' 3μηνο του 2015. Η μεγαλύτερη αύξηση παρουσιάζεται στα καταστήματα ειδών διατροφής (+3,6%).

Ισοζύγιο ρών μισθωτής εργασίας
(ΕΡΓΑΝΗ, Μάι. 2015)



Οι αναγγελίες προσλήψεων την περίοδο Ιαν – Μάι 2015 ανήλθαν στις 709.237 θέσεις και οι αποχωρήσεις στις 514.704. Το ισοζύγιο των ρών μισθωτής απασχόλησης του Α' 5μήνου 2015 παρουσιάζει την υψηλότερη επίδοση από το 2001.

Ποσοστιαία κατανομή νέων προσλήψεων ανά είδος σύμβασης εργασίας (ΕΡΓΑΝΗ, Μάι. 2015)



Σε σχέση με το 2009, οι ελαστικές μορφές απασχόλησης (μερική και εκ περιτροπής) παρουσιάζουν σημαντική αύξηση το Α' 5μηνο του 2015, με ανάλογη μείωση των συμβάσεων πλήρους απασχόλησης.

Αθλήτρια απασχόληση
(ΑΡΤΕΜΙΣ, Φεβ. 2015)

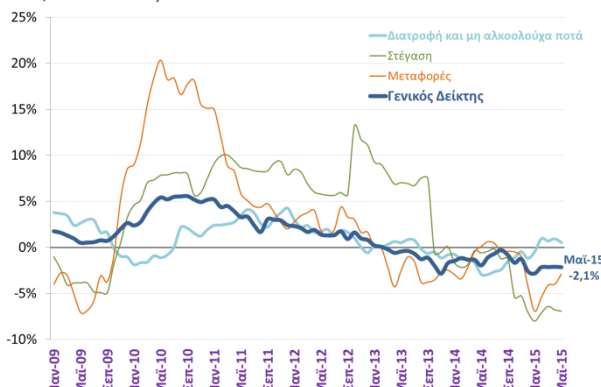
	Σεπ 2013 - Φεβ 2015	Ιαν 2015	Φεβ 2015
Επιχειρήσεις που ελέγχθηκαν	38.788	1.854	2.782
Επιχειρήσεις με αθλή. εργαζ.	5.129	267	458
% παραβατικών επιχειρήσεων	13,22%	14,40%	16,46%
Αριθμός εργαζομένων	193.198	5.649	12.343
Αριθμός αθλήτων εργαζομένων	8.450	460	907
% αθλήτων εργαζομένων*	4,37%	8,14%	7,35%
Ποσά Προστίμων (€ εκατ.)	88,250	4,854	9,577

* σε σχέση με το σύνολο των εργαζομένων

Στο 16,5% περίπου εκτιμάται το ποσοστό των επιχειρήσεων που απασχολούν αθλητικούς εργαζομένους, ενώ το ποσοστό της αθλήτριας απασχόλησης εκτιμάται ότι ξεπερνά το 7%.

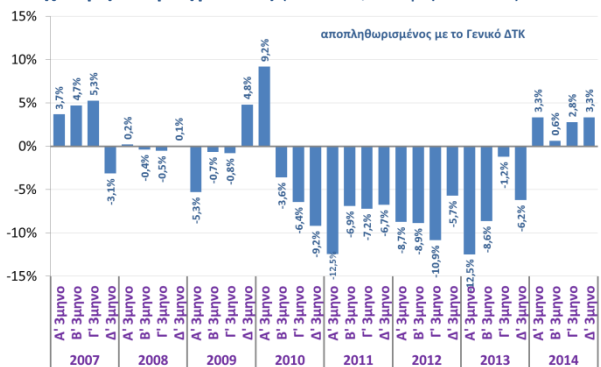
Τιμές - Αμοιβές

Δείκτης τιμών καταναλωτή (ΕΛΣΤΑΤ, Μάι. 2015)



Συνεχίζεται η υποχώρηση των τιμών, που ξεκίνησε από τις αρχές του 2013. Στο -2,1% τον Μάιο ο Δείκτης Τιμών Καταναλωτή.

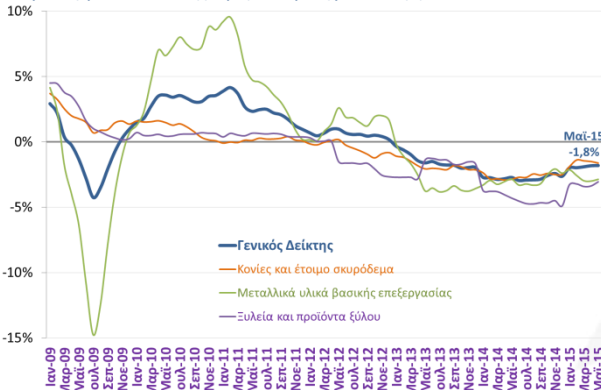
Δείκτης μισθών στο σύνολο της οικονομίας - % μεταβολή με αντίστοιχο 3μηνο προηγ. έτους (ΕΛΣΤΑΤ, Δ' 3μηνο 2014)



* Με εποχική διόρθωση και χωρίς διόρθωση εργαζομένων ημερήσιων

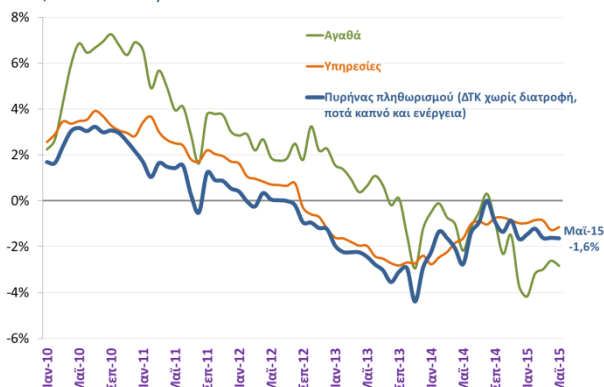
Για πρώτη φορά ύστερα από 4 χρόνια, το 2014 καταγράφεται αύξηση στον δείκτη μισθών στο σύνολο της οικονομίας.

Δείκτης τιμών υλικών κατασκευής νέων κτιρίων κατοικιών % μεταβολή με αντίστοιχο μήνα προηγ. έτους (ΕΛΣΤΑΤ, Μάι. 2015)



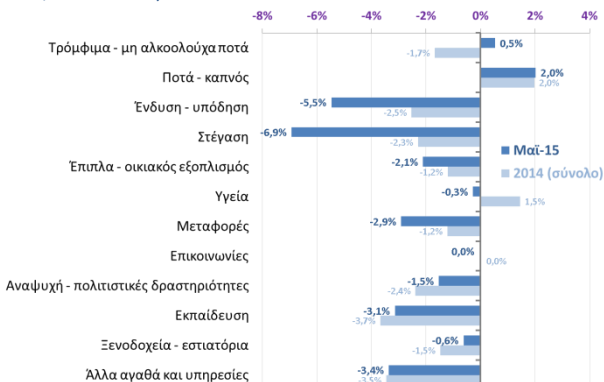
Συνεχίζεται τον Μάιο η μείωση των τιμών υλικών κατασκευής κατοικιών. Οι μεγαλύτερες μειώσεις σε σχέση με πέρυσι παρατηρούνται στις γυψοσανίδες (-5,5%), στα παράθυρα (-5,0%), στα κιγκλιδώματα αλουμινίου (-5,0%) και σιδήρου (-3,7%) και στους κυκλοφορητές (-3,7%).

Πυρήνας πληθωρισμού (ΕΛΣΤΑΤ, Μάι. 2015)



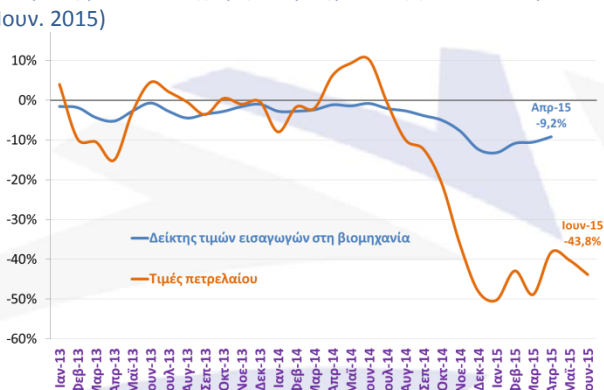
Ο πυρήνας του πληθωρισμού (ΔΤΚ χωρίς διατροφή, ποτά/καπνό και ενέργεια) μειώθηκε κατά -1,6% επιβεβαιώνοντας ότι οι τάσεις αποπληθωρισμού παραμένουν ισχυρές στη χώρα, την ώρα που στην ευρωζώνη οι τάσεις αυτές υποχωρούν.

Δείκτης τιμών καταναλωτή βασικών ομάδων ειδών (ΕΛΣΤΑΤ, Μάι. 2015)



Οι μεγαλύτερες μειώσεις τον Μάιο καταγράφονται στα είδη στέγασης (-6,9%) και στην ένδυση και υπόδηση (-5,5%). Αύξηση παρουσιάζεται στα τρόφιμα (+0,5%) και στα είδη ποτών – καπνού (+2%).

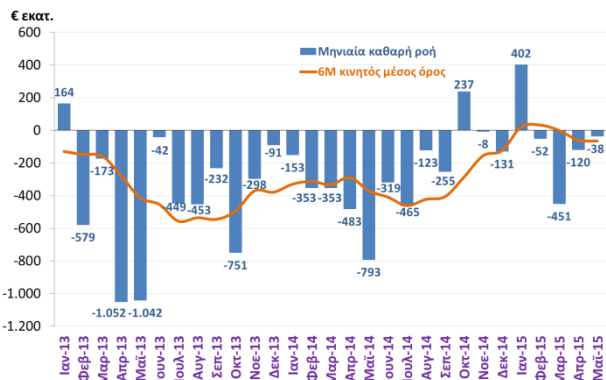
Δείκτης τιμών εισαγωγών στη βιομηχανία & τιμές πετρελαίου % μεταβολή με αντίστοιχο μήνα προηγ. έτους (ΕΛΣΤΑΤ, Απρ. 2015, FT, Ιουν. 2015)



Η μείωση του δείκτη τιμών εισαγωγών στη βιομηχανία τον Απρίλιο του 2015 οφείλεται κυρίως στη μείωση των τιμών των ενεργειακών αγαθών. Ο δείκτης τιμών εισαγωγών από χώρες της Ευρωζώνης μειώθηκε -0,5%, ενώ ο αντίστοιχος δείκτης από χώρες εκτός Ευρωζώνης υποχώρησε κατά -15,8%.

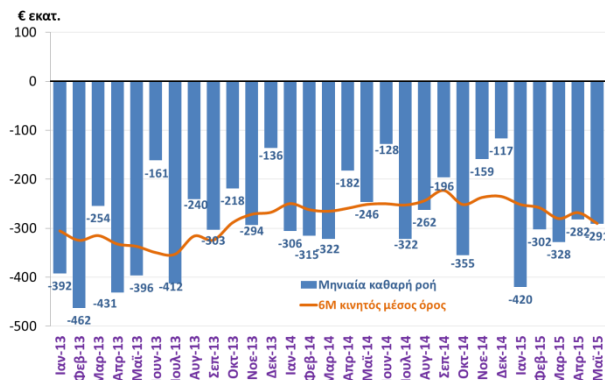
Χρηματοδότηση ιδιωτικού τομέα

Καθαρή ροή χρηματοδότησης - μη χρηματοπιστωτικές επιχειρήσεις
(ΤτΕ, Μάι. 2015)



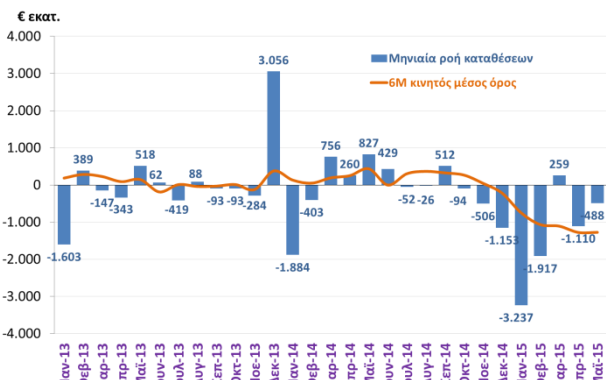
Αρνητική για 4^ο συνεχόμενο μήνα παραμένει τον Μάιο του 2015 η καθαρή ροή χρηματοδότησης προς τις επιχειρήσεις, η οποία διαμορφώθηκε στα €-38 εκατ., με ετήσιο ρυθμό μεταβολής -1,4%.

Καθαρή ροή χρηματοδότησης – νοικοκυριά
(ΤτΕ, Μάι. 2015)



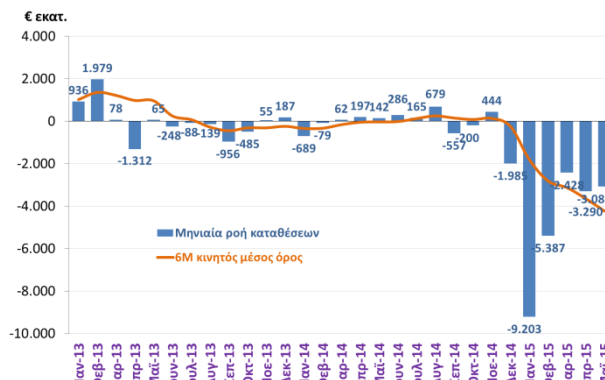
Αρνητική κατά €-291 εκατ. ήταν τον Μάιο του 2015 η καθαρή ροή χρηματοδότησης προς τα νοικοκυριά, με ετήσιο ρυθμό μεταβολής -3,2%.

Καθαρή ροή καταθέσεων - μη χρηματοπιστωτικές επιχειρήσεις
(ΤτΕ, Μάι. 2015)



Συνεχίζεται η μεγάλης έντασης εκροή των καταθέσεων τον Μάιο του 2015 με αρνητική ροή κατά €-488 εκατ.

Καθαρή ροή καταθέσεων – νοικοκυριά
(ΤτΕ, Μάι. 2015)



Η εκροή καταθέσεων των νοικοκυριών ξεπέρασε και τον Μάιο του 2015 τα €3 δισ.

Πιστωτική επέκταση ανά επιχειρηματικό κλάδο
(ΤτΕ, Μάι. 2015)

(€ εκατ.)	Μάιος 2015	
	Υπόλοιπα	%Δ
Σύνολο μη χρηματοπιστωτικών επιχειρήσεων	91.889	-1,4%
Γεωργία	1.434	-4,2%
Βιομηχανία	21.093	1,9%
Ορυχεία & Λατομεία	334	1,3%
Μεταποίηση	20.759	1,9%
Εμπόριο	19.182	0,1%
Τουρισμός	7.811	0,1%
Ναυτιλία	10.269	-11,4%
Κατασκευές	10.391	0,0%
Ηλεκτρισμός – Φ/Α – Υδρευση	4.925	-0,7%
Αποθήκευση & Μεταφορές	886	2,5%
Λοιποί κλάδοι	15.898	-1,9%
Ασφαλιστικές και χρηματοπιστωτικές επιχειρήσεις	6.703	2,8%

Η αρνητική μεταβολή της χρηματοδότησης των επιχειρήσεων τον Μάιο του 2015 οφείλεται κυρίως στη μειωμένη χρηματοδότηση της ναυτιλίας και της γεωργίας. Θετική ήταν η μεταβολή στη βιομηχανία. Στα ίδια περίπου επίπεδα σε σχέση με πέρυσι παρέμεινε η χρηματοδότηση στους υπόλοιπους τομείς.

Πιστωτική επέκταση και επιτόκια
(ΤτΕ, ECB, Μάι. 2015)

	Ελλάδα	Ευρωζώνη
Χορηγήσεις (% μεταβολή 12Μ - Μάι 15)	-2,1%	0,5%
Επιχειρήσεων	-1,4%	-0,3%
Στεγαστικά	-3,5%	1,4%
Καταναλωτικά	-2,4%	0,5%
Επιτόκια χορηγήσεων (Μάι 15)		
Επιχειρήσεων ¹	5,42%	2,90%
Στεγαστικά ²	2,40%	2,04%
Καταναλωτικά ³	7,50%	5,20%

¹ Δάνεια έως €1 εκατ. με κυμαινόμενο επιτόκιο και έως 1 έτος σταθερό

² Κυμαινόμενο

³ Διάρκεια μέχρι 1 έτος, κυμαινόμενο

Συνεχίζεται η απομόχλευση δανείων (deleveraging) με την ευρωζώνη να παρουσιάζει σημάδια εξόδου από τους αρνητικούς ρυθμούς πιστωτικής επέκτασης από τον Μάρτιο του 2015.

Δημοσιονομικά στοιχεία

Στοιχεία Κρατικού Προϋπολογισμού (Υπ. Οικ., Μάι. 2015)

ποσά σε € εκατ.	Ιανουάριος – Μάιος				
	2014	2015	% Δ	Στόχος	Δ € με στόχο
Καθαρά έσοδα ΤΠ	19.600	18.626	-5,0%	19.172	-546
Έσοδα ΠΔΕ	2.300	1.577	-31,4%	1.160	417
Δαπάνες ΤΠ	19.810	19.053	-3,8%	20.993	-1.939
Δαπάνες ΠΔΕ	1.780	971	-45,4%	1.660	-699
Πρωτογενές αποτέλεσμα ΚΠ*	707	1.506	113,0%	-556	2.062
Ισοζύγιο ΚΠ*	-1.990	-1.399	-29,7%	-3.481	2.082

ΤΠ: Τακτικός Προϋπολογισμός, ΚΠ: Κρατικός Προϋπολογισμός, ΠΔΕ: Πρόγραμμα Δημοσίων Επενδύσεων

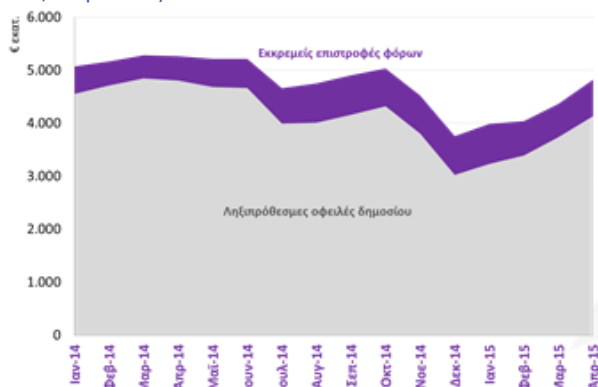
Το διάστημα Ιαν – Μάι 2015 το πρωτογενές πλεόνασμα ανήλθε σε €1,5 δις κυρίως ως αποτέλεσμα της συγκράτησης των δαπανών (πρωτογενών ΤΠ και επενδύσεων) αλλά και λόγω της είσπραξης €555 εκατ. από το Ταμείο Χρηματοπιστωτικής Σταθερότητας (ΤΧΣ) και των εσόδων της «ρύθμισης των 100 δόσεων».

Στοιχεία Γενικής Κυβέρνησης (Υπ. Οικ., Απρ. 2015)

€ εκατ.	Ιανουάριος – Απρίλιος		
	2014	2015	Δ%
Νομικά πρόσωπα			
Ίδια έσοδα	381	462	21,3%
Μεταβιβάσεις (καθαρές)	1.315	496	-62,3%
Δαπάνες	1.102	1.323	20,1%
Έλλειμμα (-) προ μεταβιβάσεων	-721	-860	19,3%
Ασφαλιστικά ταμεία			
Ίδια έσοδα	6.427	5.533	-13,9%
Μεταβιβάσεις (καθαρές)	5.619	4.729	-15,8%
Δαπάνες	11.613	11.001	-5,3%
Έλλειμμα (-) προ μεταβιβάσεων	-5.067	-5.578	10,1%
Τοπική αυτοδιοίκηση			
Ίδια έσοδα	670	635	-5,2%
Μεταβιβάσεις (καθαρές)	1.322	1.101	-16,7%
Δαπάνες	1.761	1.585	-10,0%
Έλλειμμα (-) προ μεταβιβάσεων	-1.090	-950	-12,8%

Η υστέρηση στα έσοδα των ΟΚΑ από ασφαλιστικές εισφορές είναι εμφανής από την αρχή του 2015. Μικρό μόνο μέρος αυτής της υποχώρησης οφείλεται στη μείωση των ασφαλιστικών εισφορών, ενώ η υπόλοιπη οφείλεται στη μείωση της δηλωμένης απασχόλησης καθώς και των μισθών των ασφαλισμένων.

Ληξιπρόθεσμες οφειλές κράτους προς την αγορά (Υπ. Οικ., Απρ. 2015)



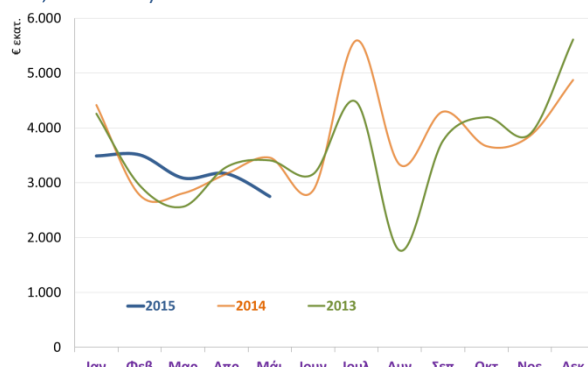
Οι οφειλές του κράτους προς τον ιδιωτικό τομέα αυξάνονται εκ νέου τον Απρίλιο. Το διάστημα Ιαν – Απρ 2015 αυξήθηκαν κατά €1,1 δις. ενώ οι εκκρεμείς επιστροφές φόρων ανήλθαν στα €692 εκατ.

Στοιχεία Τακτικού Προϋπολογισμού (Υπ. Οικ., Μάι. 2015)

ποσά σε € εκατ.	Ιανουάριος – Μάιος			
	2014	2015	% Δ	Δ σε € εκατ.
Έσοδα				
Φόροι	16.060	14.787	-7,9%	-1.273
Φόροι εισοδήματος	3.724	3.149	-15,4%	-575
ΦΠΑ	5.560	5.403	-2,8%	-157
Φόροι κατανάλωσης	2.900	2.968	2,3%	68
Φόροι ΠΟΕ	265	298	12,5%	33
Δαπάνες				
Πρωτογενείς δαπάνες ΤΠ	16.644	15.653	-6,0%	-991
Αποδοχές Κεντρ. Διοίκησης	3.952	4.240	7,3%	288
Συντάξεις δημ. υπαλλήλων	2.519	2.663	5,7%	144
Επιχορηγήσεις νοσοκομείων	631	132	-79,1%	-499
Επιχορηγήσεις ΟΚΑ	4.540	4.668	2,8%	128

Η υστέρηση των εσόδων κατά το διάστημα Ιαν – Μάι 2015 αντισταθμίστηκε από τη συγκράτηση δαπανών, όπως η μείωση της αποπληρωμής παλαιών οφειλών νοσοκομείων κατά €-499 εκατ. σε σχέση με το αντίστοιχο τετράμηνο πέρυσι.

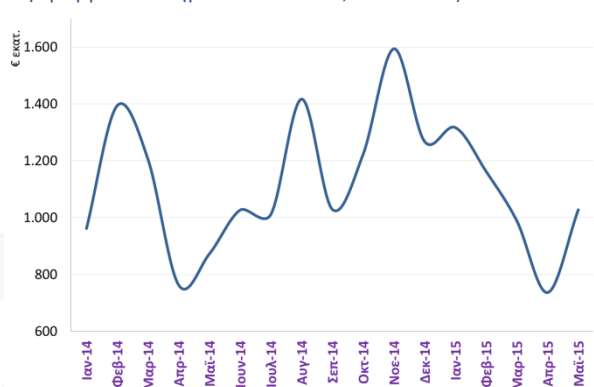
Καθαρά έσοδα τακτικού προϋπολογισμού κεντρικής κυβέρνησης (Υπ. Οικ., Μάι 2015)



* Έχουν αφαιρεθεί €555 εκ από έκτακτα έσοδα που κατέβαλλε το ΤΧΠΣ τον Απρίλιο 2015.

Η πορεία των καθαρών εσόδων του τακτικού προϋπολογισμού αποκαλύπτει τη σημαντική υστέρηση εσόδων από φόρους και άλλα έσοδα τον Ιανουάριο του 2015, την ανάκαμψη των εσόδων τους επόμενους 2 μήνες αλλά και την κόπωση των εσόδων τον Απρίλιο και τον Μάιο (μετά την αφαίρεση των εσόδων από το ΤΧΣ).

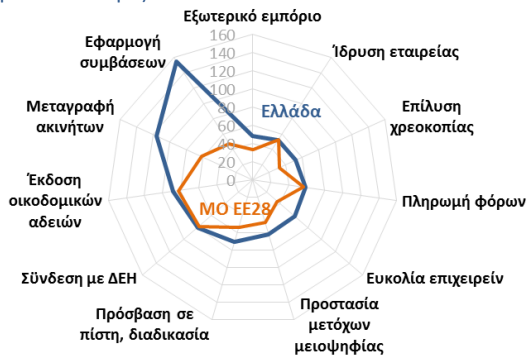
Νέες ληξιπρόθεσμες οφειλές ιδιωτών προς το κράτος (Γενική Γραμματεία Δημοσίων Εσόδων, Μάι. 2015)



Ο μηνιαίος ρυθμός αύξησης των νέων ληξιπρόθεσμων οφειλών προς το κράτος εμφανίζει από τον Δεκέμβριο 2014 σταθερή μείωση, πιθανώς λόγω της σταδιακής ένταξης των ληξιπρόθεσμων στο πρόγραμμα ρυθμίσεων με 100 δόσεις. Τον Μάιο όμως οι νέες οφειλές είναι σημαντικά αυξημένες.

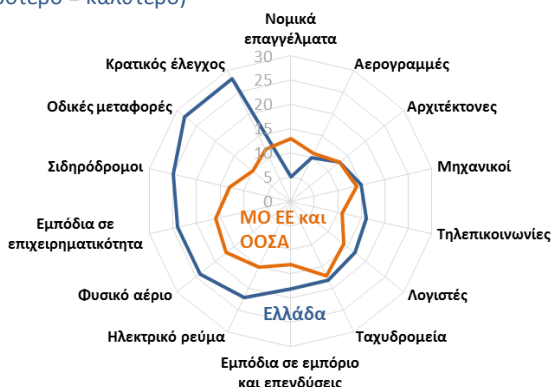
Ανταγωνιστικότητα

Doing Business 2015: κατάταξη ανάμεσα σε 211 χώρες
(Μικρότερο = καλύτερο)



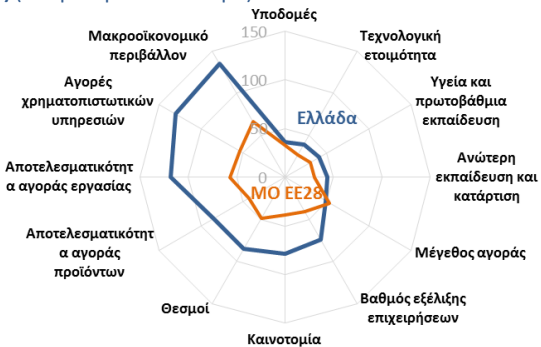
Για το 2015 δεν καταγράφεται σε κανένα πεδίο εξαιρετική για ευρωπαϊκή χώρα επίδοση. Ιδιαίτερα προβληματικές καταστάσεις προκύπτουν σε θέματα που άπτονται των οικοδομών και ακινήτων και η διαδικασία εφαρμογής συμβάσεων.

OECD 2013: κατάταξη ανάμεσα σε 31 χώρες
(Μικρότερο = καλύτερο)



Για το 2013 καταγράφεται η ισχυρή ρύθμιση της αγοράς από τον κρατικό έλεγχο, τα υψηλά εμπόδια σε επιχειρηματικότητα και η αυστηρή ρύθμιση των χερσαίων μεταφορών και της αγοράς ενέργειας.

World Economic Forum 2014/2015Q κατάταξη ανάμεσα σε 158 χώρες (Μικρότερο = καλύτερο)



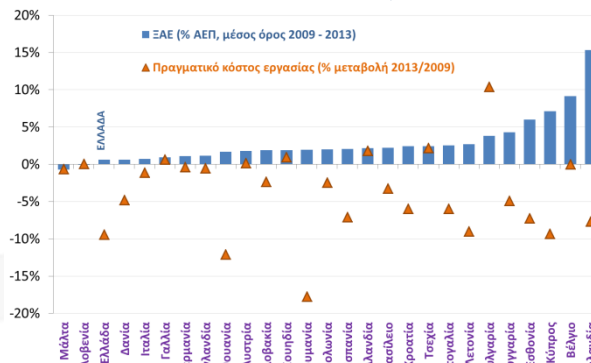
Για το 2014/15 καταγράφεται το πολύ αρνητικό μακροοικονομικό και χρηματοδοτικό περιβάλλον, η αναποτελεσματική λειτουργία των αγορών και οι αδύναμοι θεσμοί. Υποδομές, τεχνολογική ετοιμότητα, εκπαίδευση και εξέλιξη των επιχειρήσεων από την άλλη αποτελούν προϋποθέσεις ανάπτυξης.

Σύνοψη διαφορετικών δεικτών, 34 χώρες*
(Μικρότερο = καλύτερο)

ΑΑ	Έτος	INSEAD	Transparency International	WEF GCI	IMD	Doing Business	OECD PMR	OECD Professional services	OECD Network industries						
1	Δανία	7	1	1	6	9	2	4	5	7	4	3	7	6	
2	Σουηδία	3	4	5	7	7	4	9	12	27	24	1	1	12	15
3	ΗΠΑ	6	16	18	25	1	1	5	2	3	2	13	12	8	4
4	Ηνωμ. Βασίλειο	2	13	32	23	13	16	6	3	2	3	3	5	1	1
5	Γερμανία	11	11	1	28	8	11	12	17	12	10	25	24	2	2
6	Ελβετία	1	5	9	2	2	15	14	25	22	5	6	21	20	
7	Ολλανδία	5	7	29	31	9	8	18	20	1	1	9	10	5	7
8	Νέα Ζηλανδία	16	2	20	20	11	14	1	1	6	4	8	8	25	24
9	Φινλανδία	4	3	24	1	14	13	7	11	11	5	2	2	26	26
10	Νορβηγία	12	5	17	14	5	6	4	8	22	20	7	7	22	16
11	Αυστραλία	15	10	34	1	12	3	8	7	9	13	6	4	3	3
12	Καναδάς	10	9	13	17	3	5	13	6	18	19	31	30	9	8
13	Ισπανία	17	11	16	21	17	23	10	9	24	14	14	13	16	13
14	Ιαπωνία	19	14	7	8	20	20	19	10	17	11	17	15	14	11
15	Εσθονία	22	20	1	27	22	25	14	16	10	8	15	14	24	23
16	Ιρλανδία	9	16	33	34	10	15	11	5	20	6	10	9	20	21
17	Αυστρία	18	19	25	24	19	10	16	18	4	9	26	28	4	9
18	Βέλγιο	21	14	22	26	16	19	27	15	15	18	22	19	11	14
19	Λουξεμβούργο	8	8	10	11	4	7	33	29	21	12	33	33	31	27
20	Πορτογαλία	27	22	6	6	26	27	17	24	13	26	28	29	19	22
21	Τσехία	23	29	8	10	21	22	28	32	16	16	20	20	18	19
22	Χιλή	31	18	14	16	25	21	26	25	26	27	12	17	15	12
23	Κορέα	14	27	28	1	18	17	3	13	31	29	18	16	30	29
24	Ουγγαρία	28	28	1	13	32	29	30	23	14	21	30	26	10	10
25	Ισπανία	24	24	31	32	27	26	22	28	19	23	21	23	6	5
26	Γαλλία	20	20	26	33	23	18	20	21	23	17	19	18	27	28
27	Σλοβακία	29	30	21	22	31	33	23	22	8	25	27	25	13	17
28	Ισραήλ	13	24	23	29	15	12	25	19	33	33	24	22	29	30
29	Ιταλία	26	32	30	30	28	28	32	33	7	15	16	26	17	18
30	Πολωνία	30	23	12	12	24	24	21	30	28	30	32	32	23	25
31	Σλοβενία	25	26	11	15	33	34	29	27	29	28	23	21	32	33
32	Μεξικό	34	34	15	18	29	31	24	26	32	31	11	11	33	31
33	Ελλάδα	32	32	19	19	34	30	34	34	30	32	29	31	28	32
34	Τουρκία	33	31	27	1	30	32	31	31	34	34	34	34	34	34

* Επιλογή 34 χώρες που είναι κοινές στους δείκτες αυτούς. Ιεράρχηση ανάμεσα στις 34.

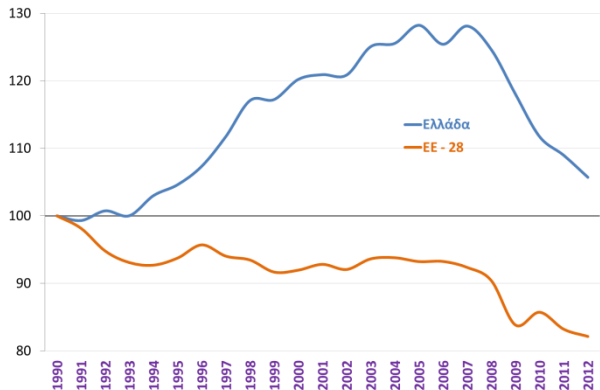
Ξένες Άμεσες Επενδύσεις (ΞΑΕ) ως % ΑΕΠ και κόστος εργασίας (UNCTAD 2009 – 2013, AMECO 2009 - 2013)



Οι ΞΑΕ παραμένουν συστηματικά για χρόνια σε πολύ χαμηλό επίπεδο ως % ΑΕΠ, ενώ δεν φαίνεται να υπάρχει κάποια συσχέτιση των ΞΑΕ με τη μεταβολή του πραγματικού κόστους εργασίας. Την περίοδο 2011-2014 υπήρξαν ορισμένες σημαντικές εισροές από αποκρατικοποιήσεις.

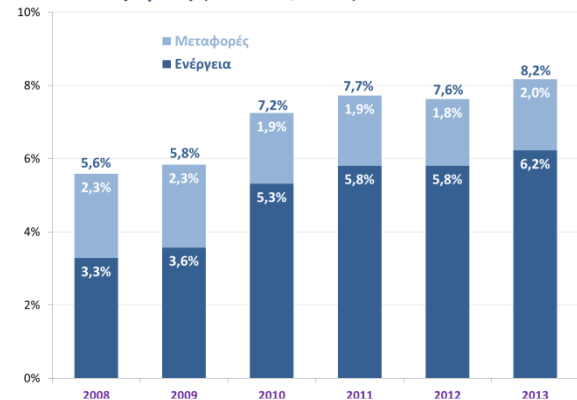
Περιβάλλον

Εκπομπές αερίων θερμοκηπίου (σε CO2 ισοδύναμα, 1990 = 100)
(Eurostat, 2012)



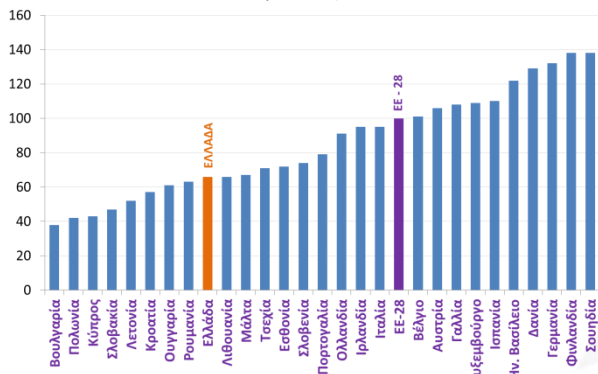
Αυξητική τάση το 2008 παρουσίασαν οι εκπομπές αερίων θερμοκηπίου στην Ελλάδα, αντίθετα με την ΕΕ-28 όπου ο σχετικός δείκτης εμφανίζει σταθερά καθοδική πορεία. Από το 2008 έως το 2012 ο δείκτης μειώνεται και στην Ελλάδα, γεγονός το οποίο σχετίζεται με την ύφεση της οικονομίας.

Περιβαλλοντικοί φόροι (% επί των συνολικών φόρων και κοινωνικών εισφορών) (Eurostat, 2013)



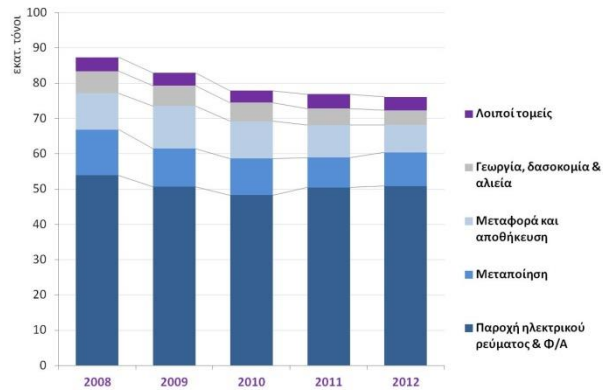
Αυξητική τάση παρουσιάζουν οι περιβαλλοντικοί φόροι ως ποσοστό των συνολικών φόρων και κοινωνικών εισφορών. Στο 8,2% το 2013 με το μεγαλύτερο μέρος να προέρχεται από την ενέργεια..

Eco Innovation Index
(EU Eco Innovation Observatory, 2013)



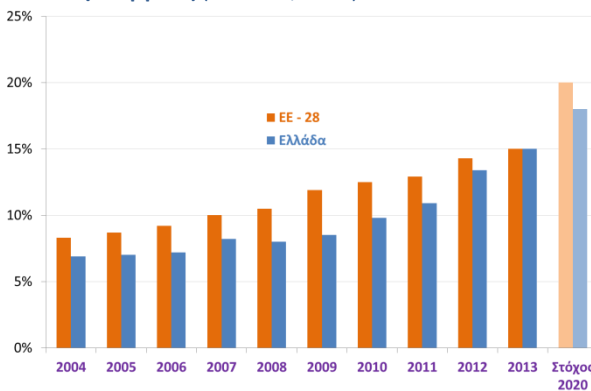
Αρκετά χαμηλότερα από το μέσο όρο της ΕΕ-28 βρίσκεται η Ελλάδα με βάση τον δείκτη Eco-Innovation Index της ΕΕ, ο οποίος συντίθεται από 16 δείκτες που σχετίζονται με την εφαρμογή καινοτομιών για την προστασία του περιβάλλοντος και τη διασφάλιση βιώσιμης ανάπτυξης.

Εκπομπές διοξειδίου του άνθρακα ανά τομέα
(Eurostat, 2012)



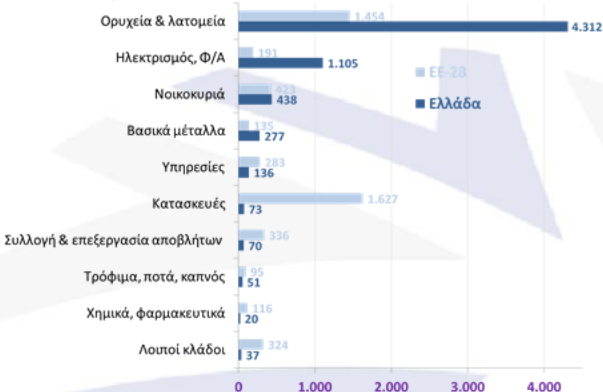
Οι εκπομπές διοξειδίου του άνθρακα παρουσιάζουν μείωση από το 2008 έως το 2012, κυρίως λόγω της μείωσης της οικονομικής δραστηριότητας, με το μεγαλύτερο μέρος από αυτές προέρχονται από την παραγωγή ηλεκτρισμού και φυσικού αερίου.

Συμμετοχή των Ανανεώσιμων Πηγών Ενέργειας (ΑΠΕ) στη συνολική κατανάλωση ενέργειας (Eurostat, 2013)



Στο 15% ανήλθε η συμμετοχή των ΑΠΕ στη συνολική κατανάλωση ενέργειας το 2013, όσο και ο μέσος όρος της ΕΕ-28. Ο στόχος για την Ελλάδα είναι το ποσοστό αυτό να φτάσει το 18% μέχρι το 2020.

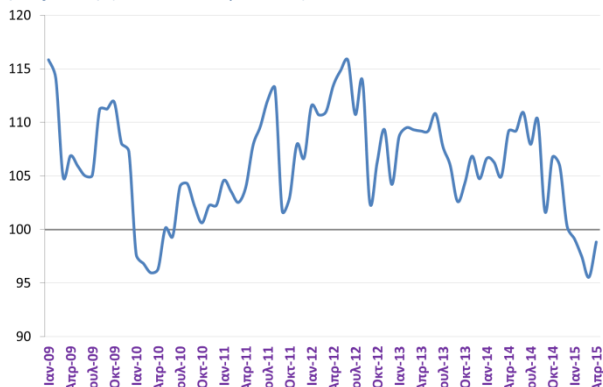
Παραγωγή αποβλήτων ανά τομέα 2012, Kg κατά κεφαλή
(Eurostat, 2012)



Η Ελλάδα εμφανίζει ιδιαίτερα σημαντικές αποκλίσεις, σε σχέση με τον μέσο όρο της ΕΕ-28, στα κατά κεφαλή απόβλητα στους κλάδους Ορυχεία & Λατομεία (περιλαμβάνουν την εξόρυξη λιγνίτη) και παραγωγής Ηλεκτρισμού & Φ/Α.

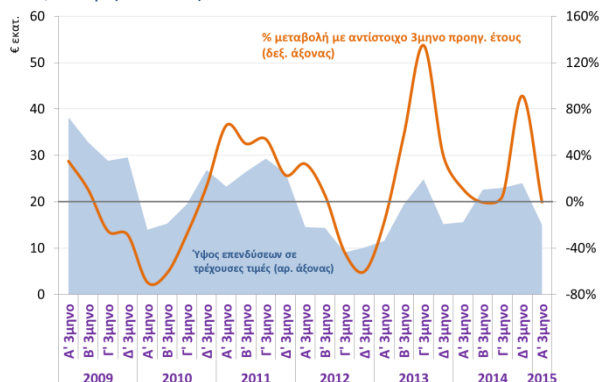
Γεωργία - Κτηνοτροφία

Όροι εμπορίου στη γεωργία – κτηνοτροφία (τιμές εισροών προς τιμές εκροών) (ΕΛΣΤΑΤ, Απρ. 2015)



Βελτιώνονται οι όροι εμπορίου στη γεωργία - κτηνοτροφία. Οι τιμές αγροτικών προϊόντων αυξήθηκαν κατά 6,6% ενώ οι τιμές λιπασμάτων, ζωοτροφών κλπ υποχώρησαν κατά -2,4%. Τα στοιχεία προοιωνίζονται αύξηση του πραγματικού κατά κεφαλή εισοδήματος των αγροτών το 2015.

Επενδύσεις στη γεωργία (ΕΛΣΤΑΤ, Α' 3μηνο 2015)



Στα €15 εκατ. ανήλθαν οι επενδύσεις στη γεωργία το Α' 3μηνο του 2015, στα ίδια επίπεδα με το αντίστοιχο 3μήνου του 2014, κατέχοντας το 0,3% των συνολικών επενδύσεων.

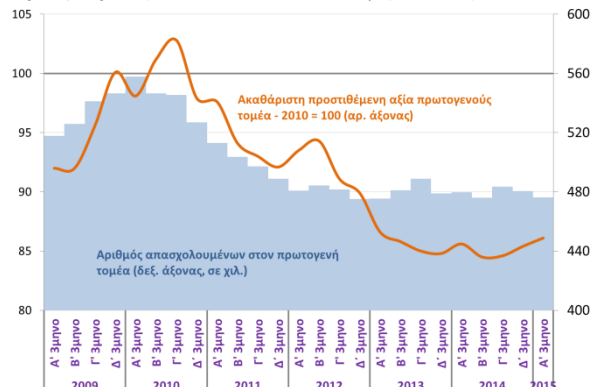
Τα 10 αγροτικά προϊόντα με τις μεγαλύτερες εισαγωγές το 2014 (Eurostat, 2014)

	Μερίδιο*	
	2002	2014
1 Λουτά κρέατα νωπά ή κατ/να	5,2%	5,1%
2 Τυριά	3,3%	3,7%
3 Κρέας βοοειδών νωπό ή κατεψυγμένο	3,4%	3,4%
4 Κτηνοτροφές	2,8%	3,4%
5 Γαλακτοκομικά	3,0%	3,0%
6 Διάφορα παρασκευάσματα διατροφής	2,1%	2,9%
7 Φρούτα νωπά ή αποξηραμένα	2,4%	2,4%
8 Καφές	1,0%	2,1%
9 Δημητριακά	1,6%	1,9%
10 Ζάχαρη	0,5%	1,7%

* Μερίδιο στο σύνολο εισαγωγών αγροτικών προϊόντων

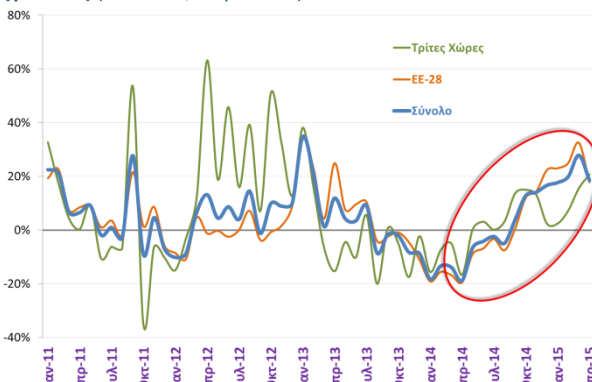
Το κρέας, τα τυριά και τα γαλακτοκομικά είναι τα αγροτικά προϊόντα με τις μεγαλύτερες εισαγωγές διαχρονικά.

Ακαθάριστη προστιθέμενη αξία και απασχολούμενοι στον πρωτογενή τομέα (ΕΛΣΤΑΤ, Eurostat, Α' 3μηνο 2015)



Ο αγροτικός τομέας φαίνεται να ανακάμπτει από το 2014, καθώς διαμορφώνεται μια αυξητική τάση στην ακαθάριστη προστιθέμενη αξία. Ο αριθμός των απασχολούμενων παραμένει σταθερός στις 480 περίπου χιλ., γεγονός που υποδηλώνει αύξηση της παραγωγικότητας του τομέα.

Εξαγωγές αγροτικών προϊόντων - % μεταβολή με αντίστοιχο μήνα προηγ. έτους (Eurostat, Απρ. 2015)



Έντονα ανοδική είναι η πορεία των εξαγωγών αγροτικών προϊόντων από το 2^ο εξάμηνο του 2014. Τον Απρίλιο του 2015 αυξήθηκαν 18%, ενώ συνολικά κατά το 1ο 4μηνο του έτους αυξήθηκαν κατά 21% περίπου, κυρίως λόγω των εξαγωγών λαδιού, οι οποίες σε σχέση με πέρυσι έχουν τριπλασιαστεί.

Τα 10 πιο εξαγώγιμα αγροτικά προϊόντα το 2014 (Eurostat, 2014)

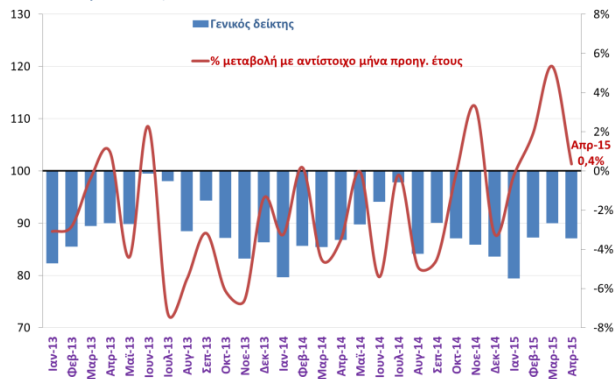
	Μερίδιο*	
	2002	2014
1 Φρούτα νωπά ή αποξηραμένα	7,4%	8,3%
2 Λαχανικά παρασκευασμένα	5,2%	5,3%
3 Ψάρια νωπά ή κατεψυγμένα	3,6%	5,0%
4 Φρούτα παρασκευασμένα	6,2%	4,1%
5 Τυριά	1,8%	3,6%
6 Έλαια και λίπη	4,2%	3,1%
7 Προϊόντα καπνού	2,7%	2,3%
8 Διάφορα παρασκευάσματα διατροφής	1,0%	2,1%
9 Καπνός	4,9%	1,8%
10 Αλκοολούχα ποτά	1,9%	1,7%

* Μερίδιο στο σύνολο εξαγωγών αγροτικών προϊόντων

Στην κορυφή των εξαγωγικών αγροτικών προϊόντων το 2014 βρίσκονται τα φρούτα, τα λαχανικά, τα ψάρια και τα τυριά.

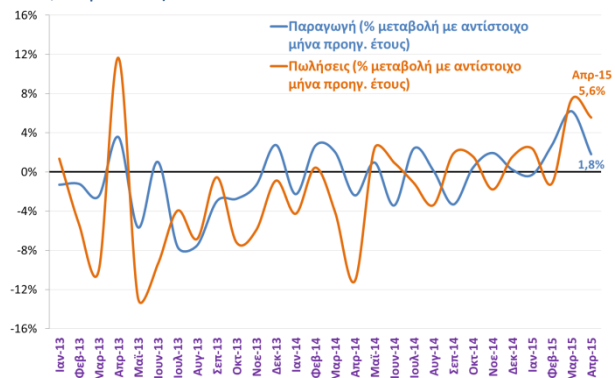
Βιομηχανία

Δείκτης βιομηχανικής παραγωγής (2010 = 100)
(ΕΛΣΤΑΤ, Απρ. 2015)



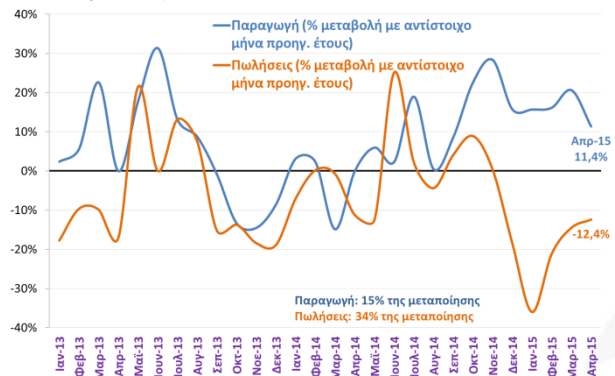
Επιβραδύνεται τον Απρίλιο του 2015 ο ρυθμός αύξησης της βιομηχανικής παραγωγής, ωστόσο εξακολουθεί να καταγράφει θετική μεταβολή σε σχέση με πέρυσι (+0,4%). Θετικά συμβάλει κυρίως η μεταποίηση και ειδικότερα οι κλάδοι καπνού, χημικών, μη μεταλλικών ορυκτών και μηχανημάτων.

Μεταποίηση χωρίς πετρελαιοειδή – Παραγωγή & Πωλήσεις
(ΕΛΣΤΑΤ, Απρ. 2015)



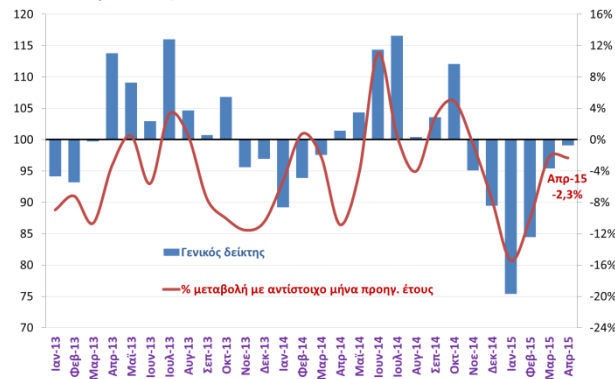
Ο δείκτης βιομηχανικής παραγωγής της μεταποίησης χωρίς τα πετρελαιοειδή κινείται θετικά τους τελευταίους 7 μήνες, με μόνη εξαίρεση τον Ιανουάριο που σημειώθηκε οριακή μείωση. Κατά το διάστημα Ιαν – Απρ 2015 σημειώσε άνοδο 2,5%.

Πετρελαιοειδή – Παραγωγή & Πωλήσεις
(ΕΛΣΤΑΤ, Απρ. 2015)



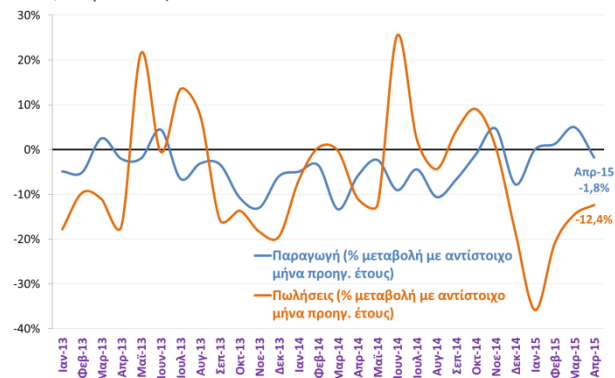
Παρά την αύξηση του δείκτη βιομηχανικής παραγωγής στα πετρελαιοειδή, ο κύκλος εργασιών παρουσιάζει πτώση, η οποία οφείλεται στην υποχώρηση των τιμών.

Δείκτης κύκλου εργασιών στη βιομηχανία (2010 = 100)
(ΕΛΣΤΑΤ, Απρ. 2015)



Υποχώρησε κατά -2,3% ο γενικός δείκτης κύκλου εργασιών στη βιομηχανία σε ετήσια βάση τον Απρίλιο, κυρίως λόγω της μείωσης του κύκλου εργασιών στους κλάδους ένδυσης, εκτυπώσεων, πετρελαιοειδών και εγκατάστασης μηχανημάτων.

Ενέργεια – Παραγωγή & Πωλήσεις
(ΕΛΣΤΑΤ, Απρ. 2015)



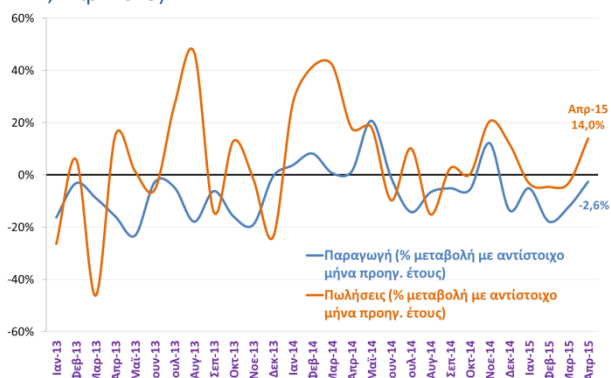
Πτώση -1,8% παρουσίασε η βιομηχανική παραγωγή στον τομέα της ενέργειας τον Απρίλιο του 2015, έπειτα από άνοδο τους 3 πρώτους μήνες του 2015. Συνολικά το διάστημα Ιαν – Απρ 2015 η μεταβολή σε σύγκριση με το 2014 είναι θετική κατά 1,1%.

Τρόφιμα – Παραγωγή & Πωλήσεις
(ΕΛΣΤΑΤ, Απρ. 2015)



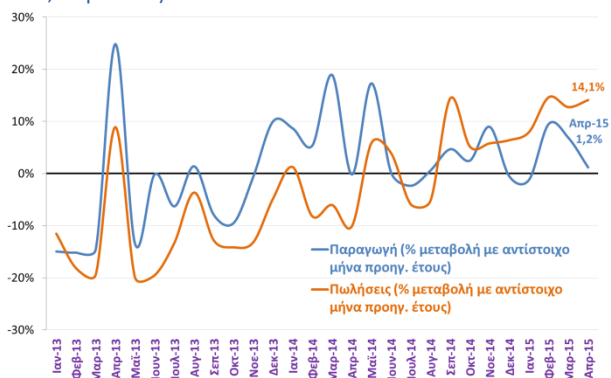
Η παραγωγή στον κλάδο των τροφίμων κινείται ανοδικά για 7ο συνεχόμενο μήνα τον Απρίλιο του 2015, με σημαντική ωστόσο επιβράδυνση του ρυθμού αύξησης. Το διάστημα Ιαν – Απρ 2015 αυξήθηκε κατά 2,4%. Ανάλογη περίπου εικόνα παρουσιάζει η αντίστοιχη μεταβολή του κύκλου εργασιών.

Ορυχεία – Παραγωγή & Πωλήσεις (ΕΛΣΤΑΤ, Απρ. 2015)



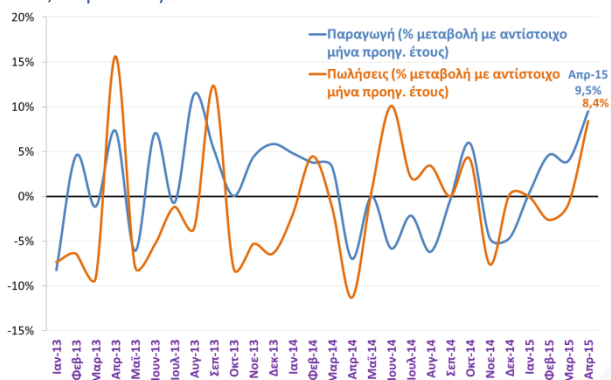
Υποχωρεί τον Απρίλιο του 2015 για 5ο συνεχόμενο μήνα η βιομηχανική παραγωγή στον τομέα των ορυχείων – λατομείων, κυρίως λόγω της πτώσης των δεικτών στους κλάδους εξόρυξης άνθρακα και λιγνίτη, άντλησης αργού πετρελαίου και φυσικού αερίου και εξόρυξης μεταλλούχων μεταλλευμάτων.

Βασικά μέταλλα – Παραγωγή και Πωλήσεις (ΕΛΣΤΑΤ, Απρ. 2015)



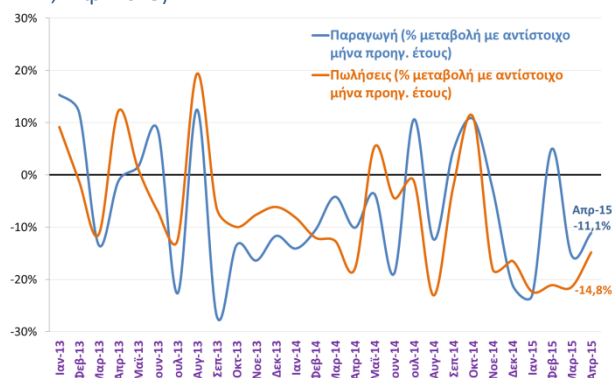
Παρά την αύξηση της βιομηχανικής παραγωγής στον κλάδο των βασικών μετάλλων την περίοδο Ιαν – Απρ 2015, η εικόνα είναι μικτή στους υποκλάδους, με σημαντική υποχώρηση στην παραγωγή σιδήρου και χάλυβα (-20,9%).

Χημικά – Παραγωγή & Πωλήσεις (ΕΛΣΤΑΤ, Απρ. 2015)



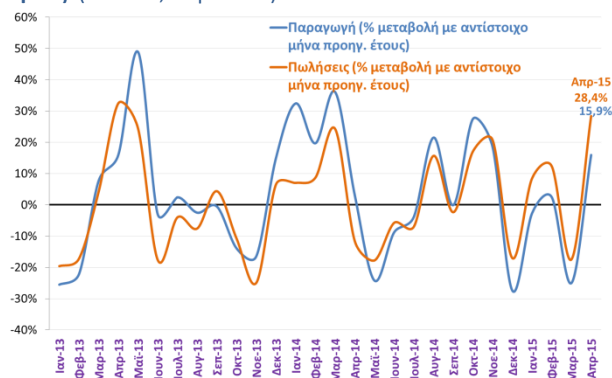
Η παραγωγή στον κλάδο των χημικών συνεχίζει να αυξάνεται τον Απρίλιο του 2015 και μάλιστα με εντονότερο ρυθμό. Συνολικά το διάστημα Ιαν – Απρ 2015 ενισχύθηκε κατά 4,9% σε σχέση με πέρυσι.

Ένδυση – Παραγωγή & Πωλήσεις (ΕΛΣΤΑΤ, Απρ. 2015)



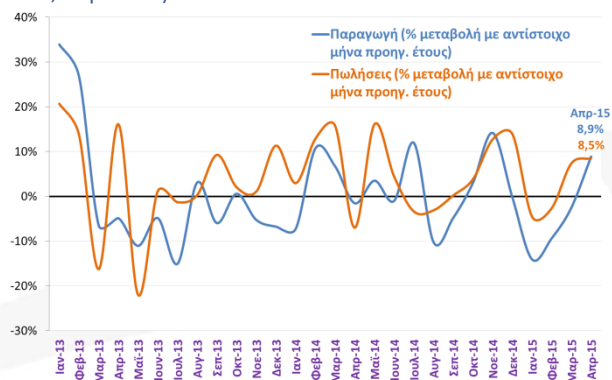
Η βιομηχανική παραγωγή στον κλάδο της ένδυσης συνεχίζει να κινείται έντονα πτωτικά τον Απρίλιο του 2015. Κατά το διάστημα Ιαν – Απρ 2015 καταγράφεται υποχώρηση κατά -11,2% με ανάλογη περίπου μείωση του κύκλου εργασιών.

Κατασκευή μηχανημάτων και ειδών εξοπλισμού – Παραγωγή και Πωλήσεις (ΕΛΣΤΑΤ, Απρ. 2015)



Ανακόπτεται τον Απρίλιο του 2015 η πτωτική πορεία του δείκτη βιομηχανικής στον κλάδο κατασκευής μηχανημάτων και ειδών εξοπλισμού. Ωστόσο η υποχώρηση των προηγούμενων μηνών είχε ως αποτέλεσμα την αρνητική μεταβολή του δείκτη το διάστημα Ιαν – Απρ 2015 κατά 4%.

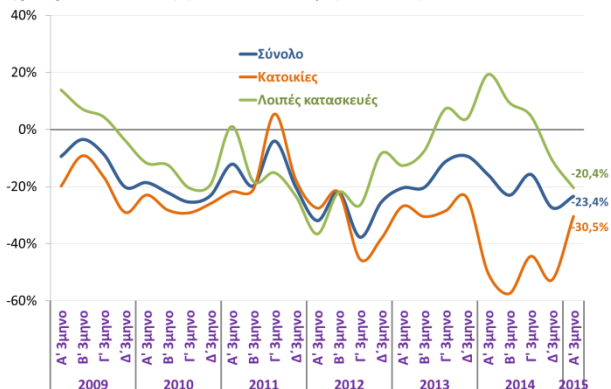
Μη μεταλλικά ορυκτά προϊόντα – Παραγωγή & Πωλήσεις (ΕΛΣΤΑΤ, Απρ. 2015)



Θετική μεταβολή, έπειτα από 4 μήνες πτώσης, κατέγραψε τον Απρίλιο του 2015 ο δείκτης βιομηχανικής παραγωγής στα μη μεταλλικά ορυκτά, με θετική συμβολή κυρίως από την παραγωγή τσιμέντου (12,1%). Συνολικά, το διάστημα Ιαν – Απρ 2015 ο δείκτης παρουσιάζει υποχώρηση κατά -3,8%.

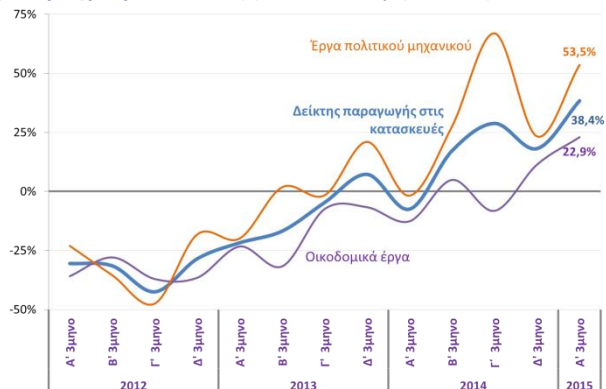
Κατασκευές

Επενδύσεις σε κατασκευές - % μεταβολή με αντίστοιχο 3μηνο προηγούμενου έτους (ΕΛΣΤΑΤ, Α' 3μηνο 2015)



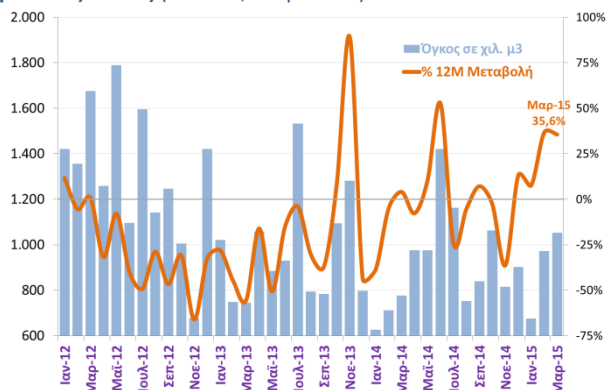
Αρνητική μεταβολή παρουσιάζουν οι επενδύσεις σε κατασκευές συνολικά, ενώ εντονότερη πτώση καταγράφουν οι επενδύσεις σε κατοικίες.

Δείκτης παραγωγής στις κατασκευές - % μεταβολή με αντίστοιχο 3μηνο προηγούμενου έτους (ΕΛΣΤΑΤ, Α' 3μηνο 2015)



Συνεχίζεται η ανοδική πορεία του δείκτη παραγωγής στις κατασκευές, με αύξηση 38,4% το Α' 3μηνο του 2015, έναντι μείωσης -7,5% κατά την αντίστοιχη σύγκριση του 2014 προς το 2013.

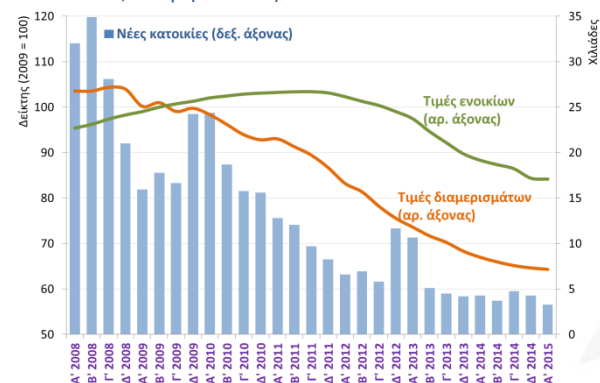
Οικοδομική δραστηριότητα – όγκος που αντιστοιχεί στις εγκριθείσες άδειες (ΕΛΣΤΑΤ, Μαρ. 2015)



Συνεχίστηκε τον Μάρτιο η βελτίωση της ιδιωτικής οικοδομικής δραστηριότητας. Κατά το Α' 3μηνο, οι μεγάλες αυξήσεις ως προς τον αριθμό των αδειών στα νησιά, προφανώς αφορούν σε ανακαινίσεις ή/και επεκτάσεις τουριστικών μονάδων.

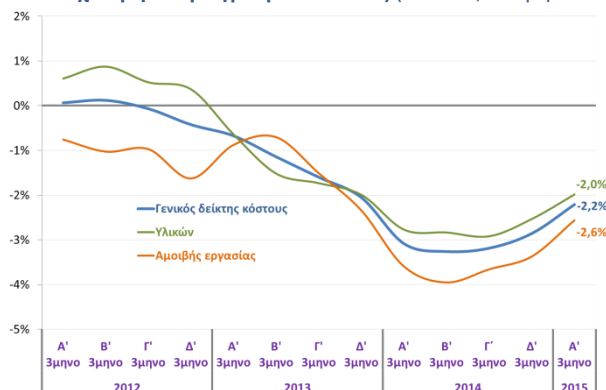
Τιμές ακινήτων – ενοικίων

(ΕΛΣΤΑΤ και ΤτΕ, Α' 3μηνο 2014)



Μείωση για 16^ο συνεχόμενο 3μηνο παρουσιάζουν οι τιμές ακινήτων το Α' 3μηνο του 2015, με επιβράδυνση ωστόσο του ρυθμού μείωσης. Ανάλογη εικόνα φαίνεται και στις τιμές ενοικίων.

Δείκτες κόστους κατασκευής νέων κτιρίων κατοικιών - % μεταβολή με αντίστοιχο 3μηνο προηγούμενου έτους (ΕΛΣΤΑΤ, Α' 3μηνο 2015)



Επιβραδύνεται ο ρυθμός μείωσης του κόστους κατασκευής νέων κατοικιών. Στα ίδια περίπου επίπεδα το συνολικό κόστος σε σχέση με το προηγούμενο 3μηνο ωστόσο μειωμένο κατά 2,2% σε σχέση με το αντίστοιχο τρίμηνο του 2014.

Χρηματοδότηση αγοράς ακινήτων

(ΤτΕ, Μάι. 2015)

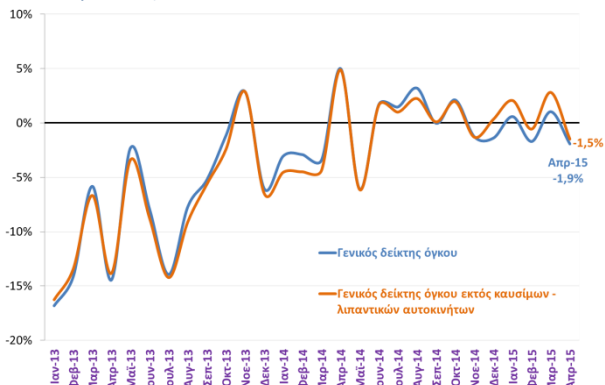
Υπόλοιπο στεγαστικών δανείων (€ εκατ.)



Περιορίζεται περαιτέρω το υπόλοιπο στεγαστικών δανείων τον Μάιο του 2015. Στα €69,1 δισ. το υπόλοιπο, με αρνητική μηνιαία καθαρή ροή κατά €-219 εκατ.

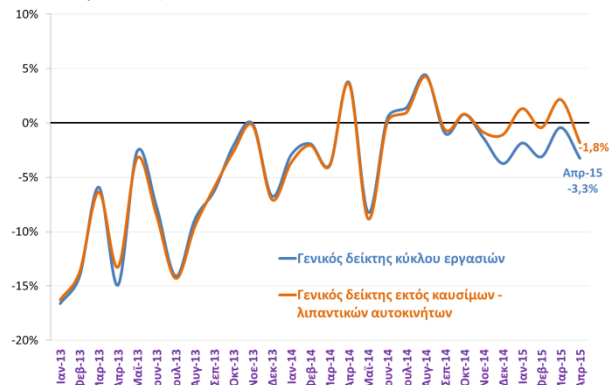
Λιανικό Εμπόριο

Μεταβολές του δείκτη όγκου στο λιανικό εμπόριο (ΕΛΣΤΑΤ, Απρ. 2015)



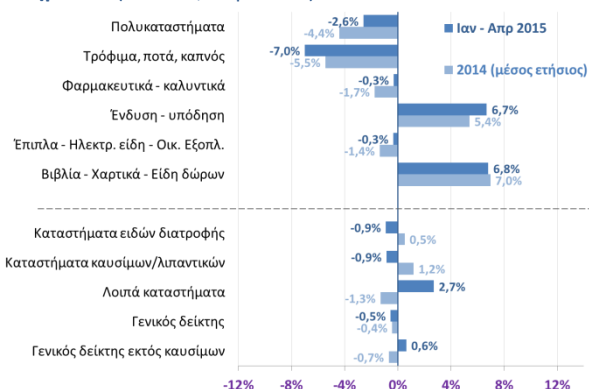
Υποχωρεί κατά -1,9% ο γενικός δείκτης όγκου λιανικών πωλήσεων τον Απρίλιο του 2015, ενώ χωρίς τα καύσιμα η μείωση περιορίζεται στο -1,5%.

Μεταβολές του δείκτη κύκλου εργασιών στο λιανικό εμπόριο (ΕΛΣΤΑΤ, Απρ. 2015)



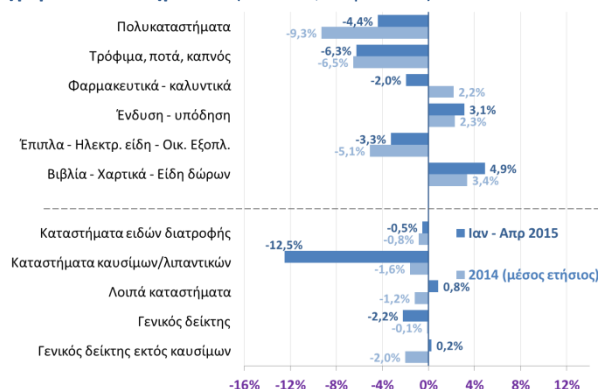
Μείωση για έκτο συνεχόμενο μήνα παρουσιάζει ο δείκτης κύκλου εργασιών στο λιανικό εμπόριο τον Απρίλιο του 2015. Η επίδραση των τιμών των καυσίμων φαίνεται να μικραίνει.

Δείκτης όγκου στο λιανικό εμπόριο - % μεταβολή ανά κατηγορία καταστημάτων (ΕΛΣΤΑΤ, Απρ. 2015)



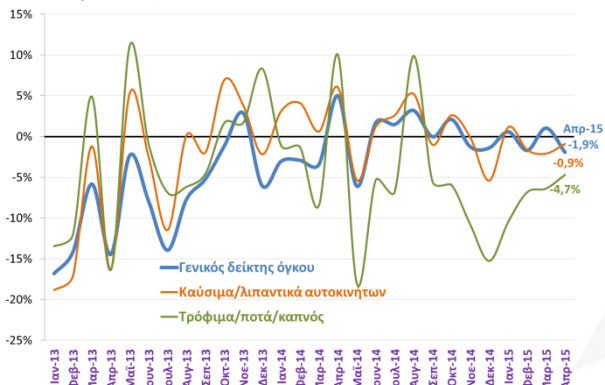
Κατά το διάστημα Ιαν - Απρ 2015 παρουσιάζεται οριακή πτώση του γενικού δείκτη όγκου (-0,5%) σε σχέση με πέρυσι, η οποία οφείλεται κυρίως στη μείωση του όγκου πωλήσεων των τροφίμων, ποτών και καπνού (-7%).

Δείκτης κύκλου εργασιών στο λιανικό εμπόριο - % μεταβολή ανά κατηγορία καταστημάτων (ΕΛΣΤΑΤ, Απρ. 2015)



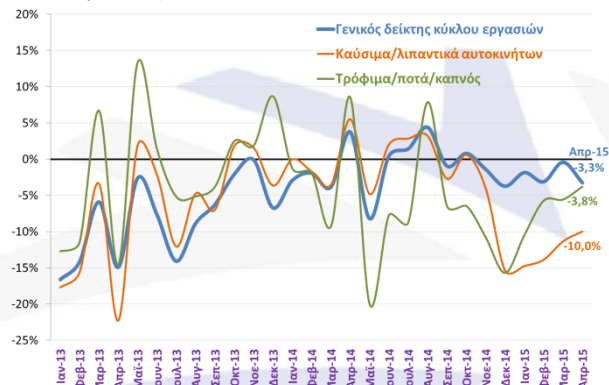
Πτώση -2,2% καταγράφει ο δείκτης κύκλου εργασιών στο λιανικό εμπόριο κατά το διάστημα Ιαν - Απρ 2015, κυρίως λόγω της υποχώρησης του κύκλου εργασιών στα καύσιμα, καθώς ο γενικός δείκτης χωρίς τα καύσιμα καταγράφει οριακή άνοδο (+0,2%).

Μεταβολές του δείκτη όγκου σε βασικές κατηγορίες (ΕΛΣΤΑΤ, Απρ. 2015)



Καθοδική τάση φαίνεται να διαμορφώνεται στις πωλήσεις λιανικού εμπορίου τους τελευταίους μήνες, στην οποία συμβάλει κυρίως η υποχώρηση στις πωλήσεις τροφίμων, ποτών και καπνού.

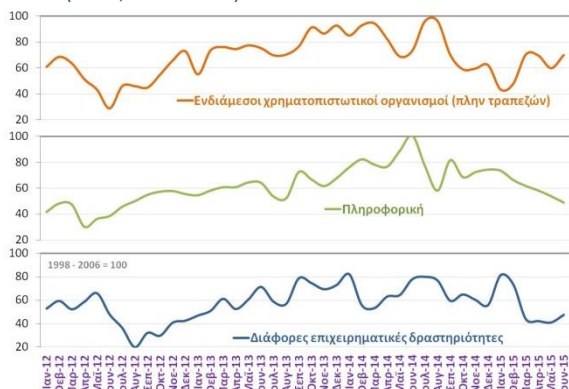
Μεταβολές του δείκτη κύκλου εργασιών σε βασικές κατηγορίες (ΕΛΣΤΑΤ, Απρ. 2015)



Η τάση του δείκτη κύκλου εργασιών επηρεάζεται περισσότερο από την υποχώρηση στις τιμές καυσίμων από το φθινόπωρο του 2014 και μετά. Τον Απρίλιο η επίδραση των τιμών είναι μικρότερη.

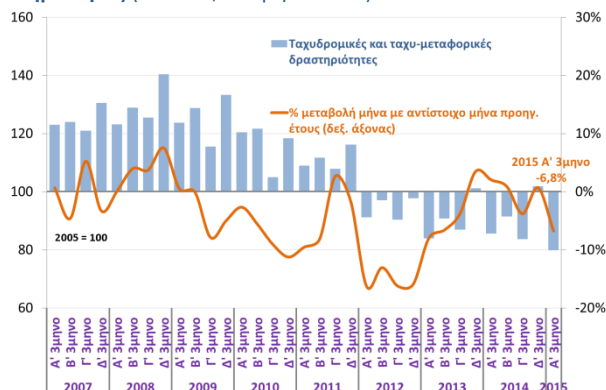
Υπηρεσίες

Δείκτης επιχειρηματικών προσδοκιών σε επιμέρους κλάδους των υπηρεσιών (ΙΟΒΕ, Ιουν. 2014)



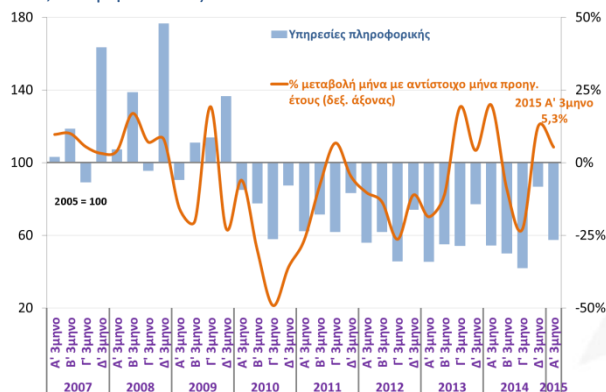
Ανοδικά κινείται τον Ιούνιο του 2015 ο δείκτης επιχειρηματικών προσδοκιών τον Μάιο στους ενδιάμεσους χρηματοπιστωτικούς οργανισμούς (πλην τραπεζών), ενώ στην πληροφορική συνεχίζει να υποχωρεί. Ήπια ανάκαμψη παρουσιάζουν οι προσδοκίες στις διάφορες επιχειρηματικές δραστηριότητες.

Δείκτης κύκλου εργασιών στις ταχυδρομικές και ταχυ-μεταφορικές δραστηριότητες (ΕΛΣΤΑΤ, Α' 3μηνο 2015)



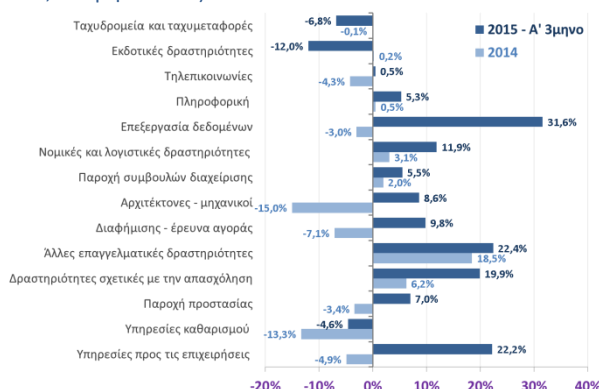
Έπειτα από την οριακή αύξηση το Δ' 3μηνο του 2014, ο δείκτης κύκλου εργασιών στις ταχυδρομικές και ταχυ-μεταφορικές δραστηριότητες καταγράφει πτώση -6,8% το Α' 3μηνο του 2015.

Δείκτης κύκλου εργασιών στις υπηρεσίες πληροφορικής (ΕΛΣΤΑΤ, Α' 3μηνο 2015)



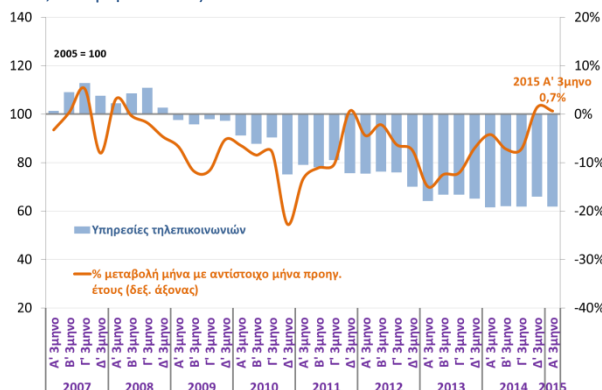
Αύξηση 5,3% σημειώνεται το Α' 3μηνο του 2015 στον δείκτη κύκλου εργασιών στον τομέα της πληροφορικής σε σχέση με το αντίστοιχο 3μηνο του 2014. Ωστόσο σε σχέση με το προηγούμενο 3μηνο υποχωρεί σημαντικά.

Δείκτης κύκλου εργασιών στον τομέα των υπηρεσιών (ΕΛΣΤΑΤ, Α' 3μηνο 2015)



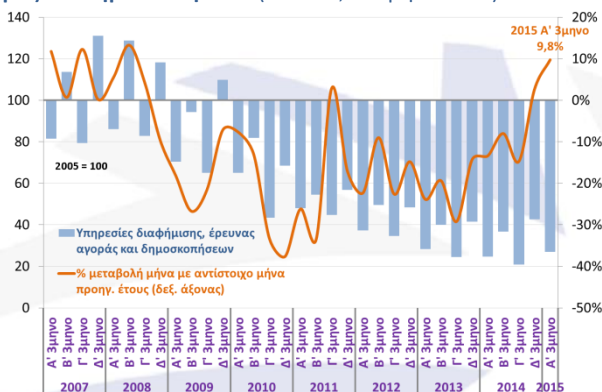
Θετικά κινείται ο κύκλος εργασιών στους περισσότερους κλάδους των υπηρεσιών το Α' 3μηνο του 2015. Από τους 14 επιμέρους κλάδους υπηρεσιών, οι 11 από αυτούς εμφάνισαν βελτίωση πωλήσεων, ενώ μόνο σε 3 κλάδους ο κύκλος εργασιών μειώθηκε σε σχέση με πέρυσι.

Δείκτης κύκλου εργασιών στις υπηρεσίες τηλεπικοινωνιών (ΕΛΣΤΑΤ, Α' 3μηνο 2015)



Χαμηλότερα σε σχέση με το προηγούμενο 3μηνο, αλλά οριακά ενισχυμένος σε σχέση με το αντίστοιχο 3μηνο του 2014 εμφανίζεται ο δείκτης κύκλου εργασιών στις τηλεπικοινωνίες το Α' 3μηνο του 2015.

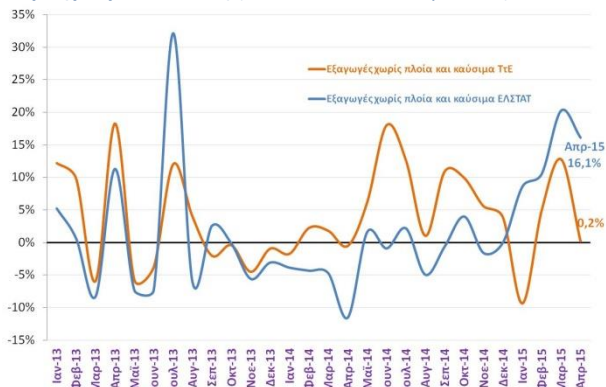
Δείκτης κύκλου εργασιών στις υπηρεσίες διαφήμισης, έρευνας αγοράς και δημοσκοπήσεων (ΕΛΣΤΑΤ, Α' 3μηνο 2015)



Ενισχύεται ο ρυθμός αύξησης του κύκλου εργασιών στις υπηρεσίες διαφήμισης, έρευνας αγοράς και δημοσκοπήσεων το Α' 3μηνο του 2015, ο οποίος αυξάνεται για δεύτερη συνεχόμενη περίοδο έπειτα από 3 έτη συνεχόμενων αρνητικών μεταβολών.

Εξαγωγές

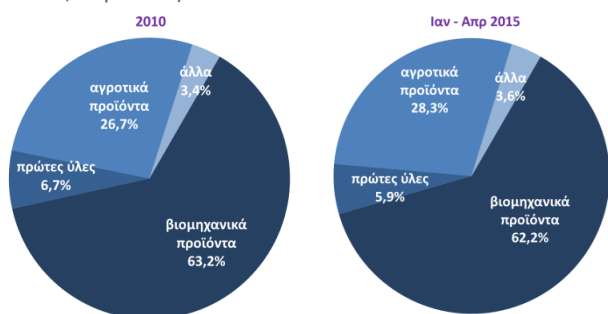
Εξαγωγές χωρίς πλοία και καύσιμα - % μεταβολή με αντίστοιχο μήνα προηγούμενου έτους (ΤτΕ και ΕΛΣΤΑΤ, Απρ. 2015)



Συνεχίζεται η άνοδος των εξαγωγών τον Απρίλιο του 2015, με αύξηση 16,1% χωρίς καύσιμα και πλοία, ωστόσο οι εισπράξεις τον ίδιο μήνα παραμένουν στα ίδια επίπεδα με τον αντίστοιχο μήνα του 2014.

Μερίδια εξαγωγών πλην καυσίμων

(ΕΛΣΤΑΤ, Απρ. 2015)



Οι εξαγωγές βιομηχανικών προϊόντων κατέχουν το μεγαλύτερο μερίδιο στο σύνολο των εξαγωγών πλην καυσίμων, ενώ το δεύτερο μεγαλύτερο μερίδιο κατέχουν τα αγροτικά προϊόντα.

Εξαγωγική επίδοση

(ΤτΕ, Απρ. 2015)

	Σύνολο	Ιανουάριος - Απρίλιος		
		2014	2015	%Δ
Εξαγωγές αγαθών & υπηρεσιών	54.630,2	13.772,0	13.367,7	-2,9%
Εξαγωγές αγαθών	23.480,2	7.300,8	6.721,4	-7,9%
Καύσιμα	8.188,8	2.562,8	1.995,0	-22,2%
Εξαγωγές πλην καυσίμων	15.291,4	4.738,0	4.726,4	-0,2%
Εξαγωγές υπηρεσιών	31.150,0	6.471,2	6.646,3	2,7%
Τουρισμός	13.393,1	881,5	992,6	12,6%
Μεταφορές	13.211,6	4.160,3	4.225,0	1,6%
Άλλες υπηρεσίες	4.545,3	1.429,5	1.428,7	-0,1%

Οι συνολικές εξαγωγές (αγαθά και υπηρεσίες) μειώθηκαν κατά -2,9% το διάστημα Ιαν – Απρ 2015, κυρίως λόγω της πτώσης των εξαγωγών καυσίμων. Αν εξαιρεθούν τα καύσιμα, οι εξαγωγές αγαθών παρέμειναν σχεδόν αμετάβλητες, ενώ οι εξαγωγές υπηρεσιών αυξήθηκαν κατά 2,7%.

Εξαγωγές ανά προορισμό

(ΕΛΣΤΑΤ, Απρ. 2015)

Συμπεριλαμβανομένων των πετρελαιοειδών

	Ιανουάριος - Απρίλιος			%Δ	%Δ
	2013	2014	2015		
Ευρωπαϊκή Ένωση	4.147,5	4.072,2	4.604,4	-1,8%	13,1%
Τρίτες χώρες	4.961,4	4.376,1	3.850,5	-11,8%	-12,0%
Σύνολο	9.108,9	8.448,3	8.454,9	-7,3%	0,1%

Εξαιρουμένων των πετρελαιοειδών

	Ιανουάριος - Απρίλιος			%Δ	%Δ
	2013	2014	2015		
Ευρωπαϊκή Ένωση	3.653,7	3.463,3	4.017,7	-5,2%	16,0%
Τρίτες χώρες	1.946,9	1.788,4	2.010,7	-8,1%	12,4%
Σύνολο	5.600,6	5.251,7	6.028,4	-6,2%	14,8%

Ενισχύθηκαν κατά 14,8% οι εξαγωγές χωρίς καύσιμα το διάστημα Ιαν – Απρ 2015. Αύξηση παρουσιάζεται στις εξαγωγές τόσο προς την ΕΕ όσο και προς τρίτες χώρες, ενώ οι εξαγωγές καυσίμων προς τρίτες χώρες παρουσιάζουν μείωση 12%.

Αξία εξαγωγών ανά ομάδα προϊόντων (€ εκατ.)

(ΕΛΣΤΑΤ, Eurostat, Απρ. 2015)

Ομάδες προϊόντων	Ιανουάριος - Απρίλιος			%Δ	%Δ
	2013	2014	2015		
Αγροτικά προϊόντα	1.678,3	1.406,8	1.702,7	-16,2%	21,0%
Τρόφιμα και ζώα ζωντανά	1.159,0	1.153,1	1.191,2	-0,5%	3,3%
Ποτά – καπνός	184,4	162,2	205,9	-12,1%	27,0%
Λάδια και λιπώδη ζωικά ή φυτικά	334,9	91,5	305,6	-72,7%	234,0%
Πρώτες ύλες	341,5	341,7	353,5	0,1%	3,4%
Καύσιμα	3.575,4	3.173,3	2.439,2	-11,2%	-23,1%
Βιομηχανικά προϊόντα	3.320,3	3.290,9	3.741,6	-0,9%	13,7%
Χημικά	823,8	878,6	886,5	6,7%	0,9%
Βιομηχανικά είδη κατά Α' ύλη	1.276,3	1.201,0	1.402,4	-5,9%	16,8%
Μηχανήματα	683,6	662,1	862,1	-3,1%	30,2%
Διάφορα βιομηχανικά είδη	536,7	549,2	590,6	2,3%	7,5%
Άλλα	187,7	192,3	217,8	2,5%	13,3%

Συνεχίζονται οι θετικές επιδόσεις στις εξαγωγές αγροτικών προϊόντων -κυρίως λαδιού- και βιομηχανικών προϊόντων και τον Απρίλιο του 2015. Το διάστημα Ιαν- Απρ 2015 καταγράφεται άνοδος 21% και 13,7% αντίστοιχα. Σε όλες τις ομάδες προϊόντων σημειώνεται αύξηση με μόνη εξαίρεση τα καύσιμα.

Τα 10 πιο εξαγώγιμα προϊόντα και οι 10 πρώτες αγορές το 2014

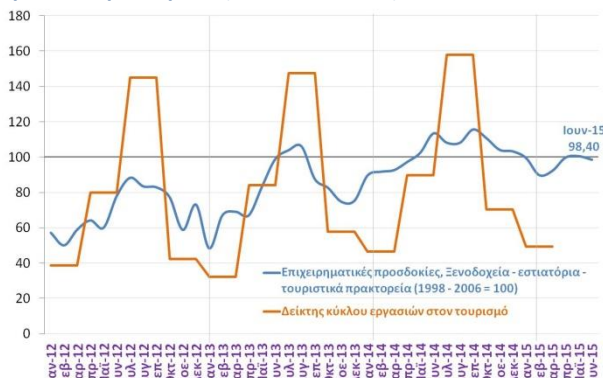
(Eurostat, 2014)

Προϊόν (Μερίδιο)	Χώρα (Μερίδιο)
1. Αλουμίνιο (4,3%)	1. Τουρκία (12,1%)
2. Φάρμακα (3,7%)	2. Ιταλία (9,1%)
3. Φρούτα νωπά ή αποξηραμένα (2,9%)	3. Γερμανία (6,6%)
4. Λαχανικά παρασκευασμένα ή διατ/να (1,8%)	4. Βουλγαρία (5,2%)
5. Ψάρια νωπά η κατεψυγμένα (1,7%)	5. Κύπρος (4,9%)
6. Χαλκός (1,5%)	6. Ην. Βασίλειο (3,6%)
7. Φρούτα παρασκευασμένα ή διατ/να (1,4%)	7. ΗΠΑ (3,0%)
8. Ασβέστης, ταψιμένο & έτοιμα υλικά κατ. (1,3%)	8. Σαουδική Αραβία (2,9%)
9. Τυρί και πηγμένο γάλα για τυρί (1,2%)	9. Αίγυπτος (2,8%)
10. Βαμβάκι (1,2%)	10. ΠΓΔΜ (2,6%)

Το αλουμίνιο, τα φάρμακα και τα τρόφιμα, κυρίως τα φρούτα και λαχανικά βρίσκονται στις πρώτες θέσεις της κατάταξης με τα πιο εξαγώγιμα προϊόντα. Η Τουρκία, η Ιταλία και η Γερμανία αποτελούν τις κυριότερες αγορές για τα ελληνικά προϊόντα.

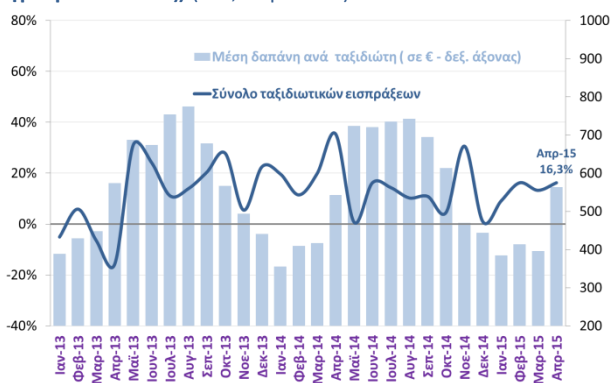
Τουρισμός

Δείκτης επιχειρηματικών προσδοκιών στα ξενοδοχεία – εστιατόρια – τουριστικά πρακτορεία (IOBE, Ιουν. 2014)



Ελαφρώς αρνητικά κινήθηκε τον Ιούνιο του 2015 ο δείκτης επιχειρηματικών προσδοκιών στα ξενοδοχεία – εστιατόρια – τουριστικά πρακτορεία, με ήπια επιδείνωση στα ισοζύγια για την τρέχουσα και τη βραχυπρόθεσμη ζήτηση.

Ταξιδιωτικές εισπράξεις (% μεταβολή με αντίστοιχο μήνα προηγούμενου έτους) (ΤτΕ, Απρ. 2015)



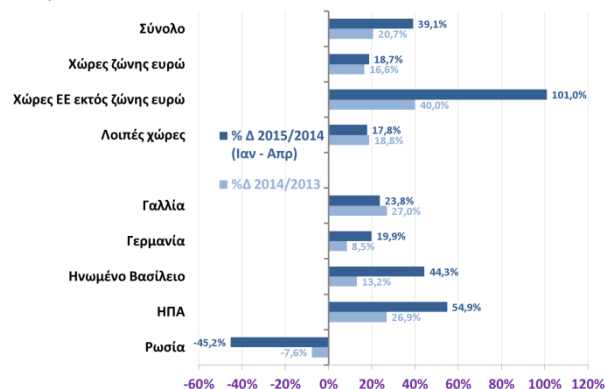
Στο €1 δισ. περίπου ανήλθαν οι ταξιδιωτικές εισπράξεις το διάστημα Ιαν – Απρ 2015, αυξημένες κατά 14,4% σε σύγκριση με το αντίστοιχο διάστημα του 2014. Η μεταβολή αυτή οφείλεται κυρίως στην αύξηση των εισπράξεων από κατοίκους χωρών της ΕΕ εκτός της Ευρωζώνης (+39,7%).

Μέση διάρκεια παραμονής ταξιδιωτών (αριθμός διανυκτερεύσεων) (ΤτΕ, Α' 3μηνο 2015)



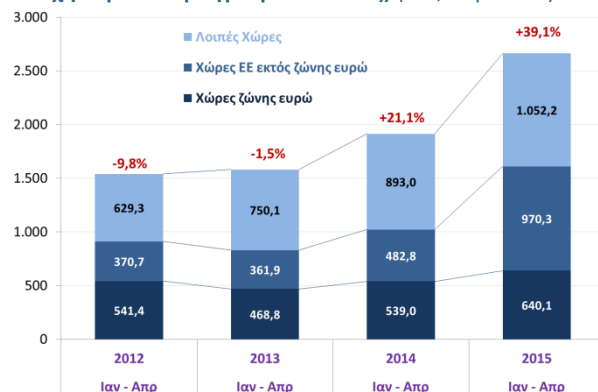
Καθοδική τάση διαμορφώνεται στον αριθμό των διανυκτερεύσεων μη κατοίκων στην Ελλάδα τα τρία τελευταία χρόνια. Το Α' 3μηνο του 2015 η μέση διάρκεια παραμονής ταξιδιωτών ήταν 5,2 ημέρες.

Ταξιδιωτική κίνηση ανά χώρα (αριθμός ταξιδιωτών) (ΤτΕ, Απρ. 2015)



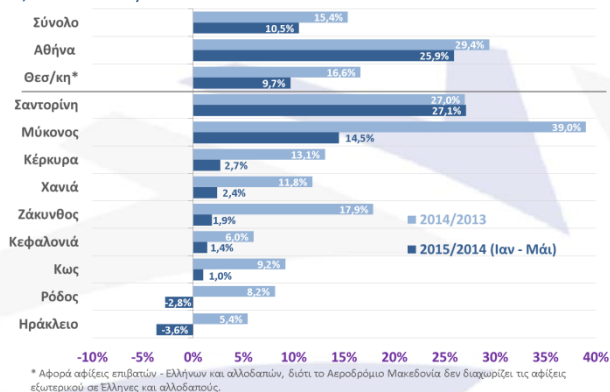
Η εισερχόμενη ταξιδιωτική κίνηση παρουσιάζει εντυπωσιακή άνοδο το διάστημα Ιανουαρίου – Απριλίου 2015 σε σύγκριση με πέρυσι. Ο αριθμός των ταξιδιωτών ανήλθε στους 2.663 χιλ., παρουσιάζοντας αύξηση 39,1% Άνοδος καταγράφεται από όλους τους κύριους προορισμούς με εξαίρεση τη Ρωσία.

Τουριστική κίνηση (χιλ. ταξιδιώτες ανά χώρα και % μεταβολή με αντίστοιχη περίοδο προηγούμενου έτους) (ΤτΕ, Απρ. 2015)



Η μεγαλύτερη αύξηση στην ταξιδιωτική κίνηση το διάστημα Ιαν – Απρ 2015 καταγράφεται στις αφίξεις από τις χώρες της ΕΕ-28 εκτός της ζώνης του ευρώ (+101%). Οι αφίξεις από τις χώρες της ΕΕ-28 αυξήθηκαν κατά 57,6%, ενώ οι αφίξεις από τις λοιπές χώρες εκτός της ΕΕ-28 παρουσιάζοντας αύξηση 17,8%.

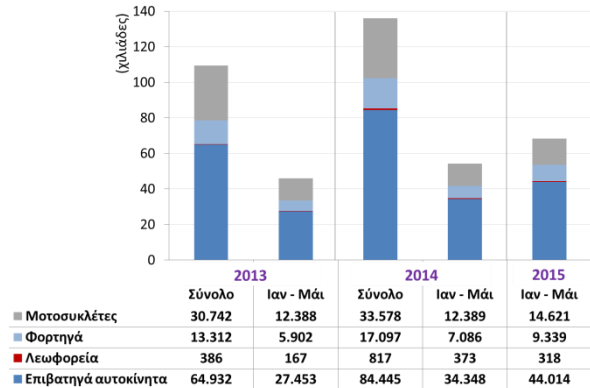
Διεθνείς τουριστικές αφίξεις στα κυριότερα αεροδρόμια (ΣΕΤΕ, Μάι. 2015)



Αύξηση παρουσιάζουν οι διεθνείς αφίξεις στα περισσότερα αεροδρόμια της χώρας το διάστημα Ιαν – Απρ 2015. Στο σύνολο καταγράφεται άνοδος 10,5%.

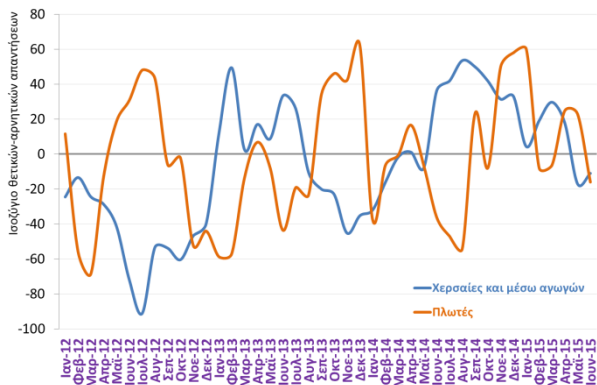
Μεταφορές

Χορήγηση αδειών κυκλοφορίας οχημάτων (ΕΛΣΤΑΤ, Μάι. 2015)



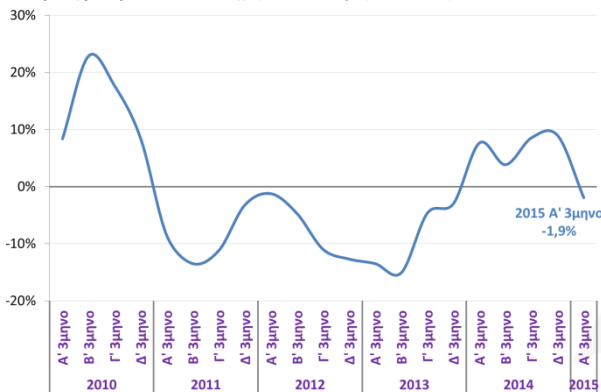
Συνολικά περισσότερα από 53 χιλ. αυτοκίνητα κυκλοφόρησαν για πρώτη φορά το διάστημα Ιαν – Μάι 2015, παρουσιάζοντας άνοδο 28,4%. Η αντίστοιχη μεταβολή το 2014 προς το 2013 ήταν θετική κατά 24,7%.

Δείκτης επιχειρηματικών προσδοκιών στον τομέα των μεταφορών (ΕΕ – DG ECFIN, Ιουν. 2015)



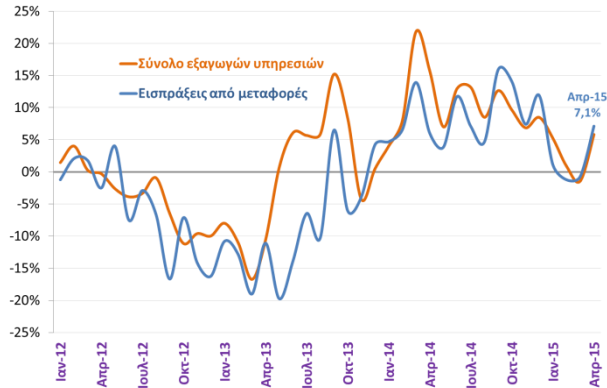
Μικρή ανάκαμψη σημειώνεται τον Ιούνιο του 2015 στις επιχειρηματικές προσδοκίες στις χερσαίες μεταφορές μετά την επιδείνωση του Μαΐου. Αντίθετα, έντονη κάμψη παρουσιάζουν οι προσδοκίες στις πλωτές μεταφορές.

Εισπράξεις από θαλάσσιες μεταφορές (% μεταβολή με αντίστοιχο 3μηνο προηγούμενου έτους) (ΤτΕ, Α' 3μηνο 2015)



Ανακόπτεται η ανοδική πορεία των εισπράξεων από θαλάσσιες μεταφορές το Α' 3μηνο του 2015.

Εισπράξεις από μεταφορές (ΤτΕ, Απρ. 2015)



Εισπράξεις οι εισπράξεις από τις μεταφορές τον Απρίλιο του 2015. Συνολικά το διάστημα Ιαν – Απρ σημειώνεται αύξηση 1,6%.

Δείκτης κύκλου εργασιών στον τομέα των μεταφορών (ΕΛΣΤΑΤ, Α' 3μηνο 2014)

% ετήσια μεταβολή	Μέσος ετήσιος		Δείκτης 3μήνου	
	2013	2014	Α' 2014	Α' 2015
Χερσαίες και μέσω αγωγών	-4,0%	-4,4%	-2,3%	-3,9%
Πλωτές	-7,4%	-8,1%	-18,8%	-5,2%
Αεροπορικές	3,9%	7,1%	0,5%	3,1%
Αποθήκευση & υποστ/κές δραστ.	-7,0%	5,5%	6,0%	9,6%

Εισπύεται το Α' 3μηνο του 2015 ο δείκτης κύκλου εργασιών στις αεροπορικές μεταφορές και στις δραστηριότητες αποθήκευσης, ενώ στις χερσαίες και στις πλωτές υποχωρεί.

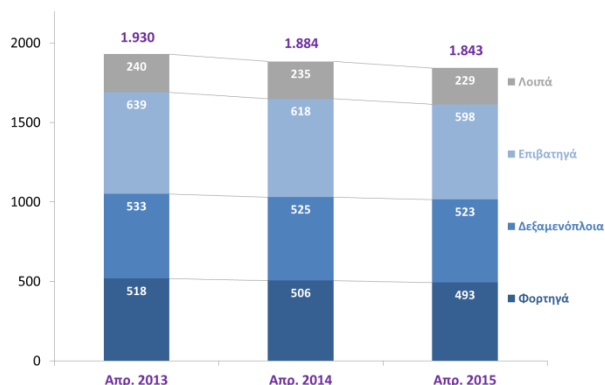
Εξέλιξη του κύκλου εργασιών στις αεροπορικές μεταφορές και στην αποθήκευση (ΕΛΣΤΑΤ, Α' 3μηνο 2015)



Ανοδική τάση διαμορφώνεται στον κύκλο εργασιών στις δραστηριότητες αποθήκευσης, ενώ στις αεροπορικές μεταφορές η τάση είναι πιο σταθερή.

Ναυτιλία

Δύναμη του ελληνικού εμπορικού στόλου (αριθμός πλοίων) (ΕΛΣΤΑΤ, Απρ. 2015)



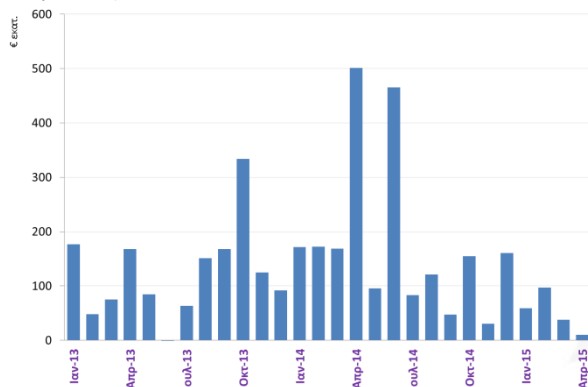
Μειωμένη κατά -2,2% εμφανίζεται η δύναμη του ελληνικού εμπορικού στόλου (αριθμός πλοίων χωρητικότητας 100 ΚΟΧ και πάνω) τον Απρίλιο σε σύγκριση με τον ίδιο μήνα του 2014.

Διακίνηση επιβατών στα ελληνικά λιμάνια (ΕΛΣΤΑΤ, Γ' 3μηνο 2014)

(Σε χιλ.)	Γ' 3μηνο			% μεταβολή	
	2012	2013	2014	2014/ 2013	2013/ 2012
Επιβάτες εσωτερικού	15.416	15.531	16.244	4,6%	0,7%
Επιβάτες εξωτερικού	749	845	772	-8,6%	12,8%
Αποβιβασθέντες	373	419	395	-5,6%	12,3%
Επιβιβασθέντες	376	426	377	-11,5%	13,2%
Σύνολο	16.165	16.376	17.016	3,9%	1,3%

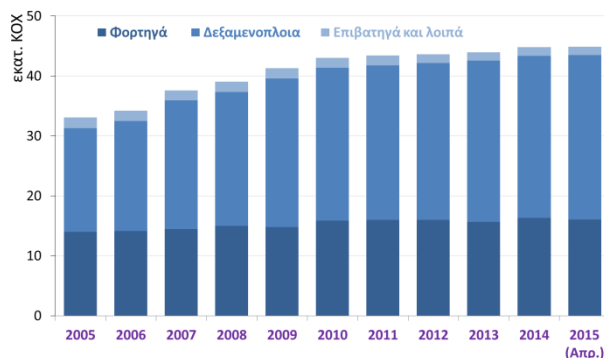
Αύξηση κατά 3,9% παρουσίασε η συνολική διακίνηση επιβατών στα ελληνικά λιμάνια το Γ' 3μηνο του 2014 έναντι αύξησης 1,3% που είχε σημειωθεί το αντίστοιχο 3μηνο του 2013.

Καθαρές εισαγωγές πλοίων (ΤτΕ, Μαρ. 2015)



Οι καθαρές εισαγωγές πλοίων συνεχίζουν να υποχωρούν τον Απρίλιο του 2015, μετά τη μεγάλη αύξηση που σημειώθηκε το 2014 (+46,5%).

Χωρητικότητα του ελληνικού εμπορικού στόλου (ΕΛΣΤΑΤ, Απρ. 2015)



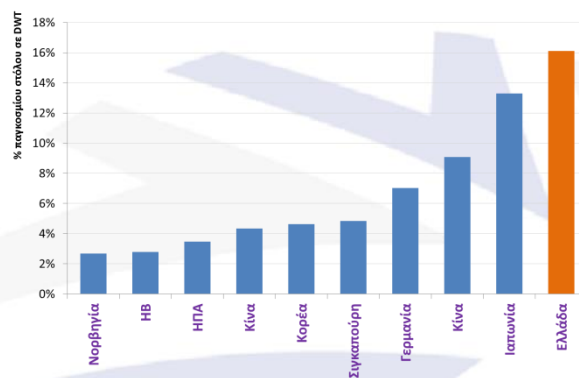
Παρά τη μειωμένη δύναμη, αύξηση 1,4% παρουσίασε η ολική χωρητικότητα των ελληνικών εμπορικών πλοίων τον Απρίλιο.

Διακίνηση εμπορευμάτων στα ελληνικά λιμάνια (ΕΛΣΤΑΤ, Γ' 3μηνο 2014)

(Σε τόνους)	Γ' 3μηνο			% μεταβολή	
	2012	2013	2014	2014/ 2013	2013/ 2012
Εμπορεύματα εσωτερικού	8.350	8.821	9.301	5,4%	5,6%
Εμπορεύματα εξωτερικού	22.520	24.906	27.270	9,5%	10,6%
Εκφορτωθέντα	13.303	14.143	15.884	12,3%	6,3%
Φορτωθέντα	9.217	10.763	11.386	5,8%	16,8%
Σύνολο	30.870	33.727	36.571	8,4%	9,3%

Η συνολική διακίνηση εμπορευμάτων στα ελληνικά λιμάνια αυξήθηκε κατά 8,4% το Γ' 3μηνο έναντι αύξησης 9,3% το αντίστοιχο 3μηνο του 2013.

Παγκόσμια θέση της ελληνικής ναυτιλίας (UNCTAD, 2015)



Στην πρώτη θέση παγκοσμίως εξακολουθεί να βρίσκεται η ελληνική ναυτιλία κατέχοντας το 16% του παγκόσμιου στόλου (σε DWT).

Οικονομικά μεγέθη μελών ΣΕΒ

Ενεργητικό € 435 δις 72% συνόλου*	Ίδια κεφάλαια € 58 δις 44% συνόλου*	Πωλήσεις € 77 δις 46% συνόλου*	Προ φόρων κέρδη € 2,4 δις** 44% κερδών***
Εργαζόμενοι 220.000	Μισθοί € 4,6 δις	Ασφαλ. εισφορές € 2 δις	Φόρος επί κερδών € 1,6 δις

* Άθροισμα δημοσιευμένων ισολογισμών ΑΕ και ΕΠΕ

** Άθροισμα κερδών και ζημιών όλων των επιχειρήσεων

*** Φορολογητέα κέρδη κερδοφόρων επιχειρήσεων

Όραμα

Οραματιζόμαστε την Ελλάδα ως τη χώρα, που κάθε πολίτης του κόσμου θα θέλει και θα μπορεί να επισκεφθεί, να ζήσει και να επενδύσει.

Οραματιζόμαστε μια ανοιχτή, κοινωνικά υπεύθυνη και οικονομικά φιλελεύθερη χώρα-μέλος της Ευρωπαϊκής Ένωσης, που προτάσσει την ισχυρή ανάπτυξη ως παράγοντα κοινωνικής συνοχής.

Θέλουμε μια Ελλάδα δυναμικό κέντρο της ευρωπαϊκής περιφέρειας, με στέρεους θεσμούς, ελκυστικό κοινωνικό και οικονομικό περιβάλλον, που προάγει τις εξαγωγές, την καινοτόμο επιχειρηματικότητα, την παραγωγή και τις ποιοτικές υπηρεσίες, τη βιώσιμη ανάπτυξη, τη γνώση, τη συνοχή, τις ίσες ευκαιρίες και το κράτος δικαίου.

Αποστολή

Ηγεσία & Γνώση

Ο ΣΕΒ διαδραματίζει ηγετικό ρόλο στον μετασχηματισμό της Ελλάδας σε μια παραγωγική, εξωστρεφή και ανταγωνιστική οικονομία, ως ανεξάρτητος και υπεύθυνος εκπρόσωπος της ιδιωτικής οικονομίας.

Κοινωνικός Εταίρος

Ο ΣΕΒ, ως κοινωνικός εταίρος που πιστεύει στη λειτουργία των θεσμών, προωθεί στα αρμόδια όργανα της Πολιτείας και της Ε.Ε. τις απόψεις και θέσεις της επιχειρηματικής κοινότητας.

Ισχυρός Εκπρόσωπος

Ο ΣΕΒ διαμορφώνει θέσεις, αναλύσεις και προτάσεις πολιτικής για την οικονομία, τη βιομηχανία, την καινοτομία, την απασχόληση, την παιδεία και τις εργασιακές δεξιότητες, τον κοινωνικό διάλογο, τη βιώσιμη ανάπτυξη, την εταιρική υπευθυνότητα.

Φορέας Δικτύωσης

Ο ΣΕΒ δικτυώνει τα μέλη του μεταξύ τους & με τα κέντρα αποφάσεων (εγχώρια και διεθνή), με στόχο τη δημιουργία προστιθέμενης αξίας.



ΣΕΒ σύνδεσμος επιχειρήσεων και βιομηχανιών

ΣΕΒ σύνδεσμος επιχειρήσεων και βιομηχανιών

Ξενοφώντος 5, 105 57 Αθήνα

T: 211 5006 000

F: 210 3222 929

E: info@sev.org.gr

www.sev.org.gr

SEV Hellenic Federation of Enterprises

Avenue de Cortenbergh 168

B-1000 Bruxelles

T: +32 (02) 231 00 53

F: +32 (02) 280 08 91

E: sevbxl@skynet.be